

Посібник користувача

**555FX 555FXT 555RXTT
555FRM**

Перед користуванням інструментом уважно прочитайте посібник користувача та переконайтеся, що Ви зрозуміли всі вказівки.



Ukrainian

УМОВНІ ПОЗНАЧЕННЯ

RXTTПозначення

УВАГА! Очисні пилки, пилки для кущів та тримери можуть бути небезпечними! Недбале чи неправильне використання може спричинити серйозне або смертельне поранення користувача чи інших осіб. Дуже важливо, щоб Ви прочитали посібник користувача та зрозуміли його зміст.

Перед користуванням інструментом уважно прочитайте посібник користувача та переконайтеся, що Ви зрозуміли всі вказівки.

Обов'язково вдягайте:

- захисний шолом, якщо є небезпека падіння предметів
- Дозволені захисні навушники
- перевірене захисне пристосування для очей

Максимальна швидкість обертання вихідної осі, об./хв.

Цей виріб відповідає належним вимогам ЄС.

Остерігайтеся рикошету та предметів, що відскакують.

Під час роботи в радіусі 15 метрів від користувача не повинно бути людей чи тварин.

У випадку, якщо інструмент, обладнаний дисковою пилкою чи пилкою для трави, натрапляє на нерухомий предмет, пилку може різко відкинути вбік. Це називається віддача. Лезо пилки здатне відтягти руку чи ногу. Люди та тварини завжди повинні знаходитися на відстані не менше 15 метрів від інструменту.



Завжди одягайте відповідні захисні рукавиці.



Взувайте міцне взуття із неслизькою підшоивою.



Використовуйте лише неметалеві гнучкі насадки, такі як тримерна головка із тримерним шнуром.

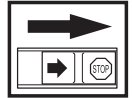


Шумові викиди у навколишнє середовище відповідають нормам ЄС. детальнішу інформацію про шумові викиди інструменту подано у розділі "Технічні дані" та на бірці.



Інші позначення на інструменті відповідають вимогам спеціальних сертифікатів для певних ринків.

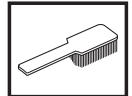
Перед тим як проводити технічний огляд чи перевірку інструменту, вимкніть двигун, перевівши вимикач у положення STOP (ЗУПИНКА) Завжди одягайте відповідні захисні рукавиці.



Необхідно регулярно чистити інструмент.



Візуальний огляд.



Завжди користуйтеся перевіреним захисним пристосуванням для очей.



Зміст

УМОВНІ ПОЗНАЧЕННЯ	
Позначення	2
ЗМІСТ	
Зміст	3
деякі поради перед тим, як почати:	3
ВСТУП	
Шановний користувачу,	4
ЩО Є ЩО?	
Що є що на очисній пилці?	5
Що є що на очисній пилці?	6
Що є що на очисній пилці?	7
ЗАГАЛЬНІ ПРАВИЛА БЕЗПЕКИ	
Важливо	8
Особисте захисне спорядження.	8
Спорядження для безпечної роботи	9
Ріжуче спорядження	12
ЗБИРАННЯ	
Монтаж руків'я та важеля дроселя	16
Складання руків'я для транспортування .	16
Монтаж ріжучого спорядження.	17
Установка кожуха для ножа/ комбінованого кожуха, ножа для трави й опорної манжети на кулькових підшипниках	17
Встановлення захисного кожуха та ножа- пилки	18
Установка леза для рубки і щита леза (555FRM)	19
Встановлення інших кожухів та ріжучих насадок.	19
Припасування ременів та очисної пилки	20
Balance XT	20
РОБОТА З ПАЛИВОМ	
Заходи безпеки при заправці палива	23
Паливо	23
Заправлення палива	24
ПУСК ТА ВИМИКАННЯ	
Перевірка перед пуском	25
Пуск та вимикання	25
ТЕХНІКА РОБОТИ	
Загальні вказівки для роботи	27
ТЕХНІЧНЕ ОБСЛУГОВУВАННЯ	
Карбюратор	32
Глушник	33
Система охолодження	33
Повітряний фільтр	34
Зубчаста передача	35
Ведучий вал	35
Свічка запалення	35

Використання взимку	35
Графік проведення технічного обслуговування	37
ТЕХНІЧНІ ДАНІ	
Технічні дані	38
декларация відповідності стандартам Європейського Союзу	40

деякі поради перед тим, як почати:

- Будь ласка, уважно прочитайте посібник користувача.



УВАГА! Надто довга робота при сильному шумі може спричинити погіршення слуху. Отже, завжди користуйтеся відповідними захисними навушниками.



УВАГА! За жодних обставин не змінюйте конструкції інструменту без дозволу виробника. Завжди користуйтеся оригінальними запчастинами та приладдям. Застосування недозволених модифікацій та/або приладдя може призвести до серйозної чи смертельної травми користувача чи інших осіб.



УВАГА! Очисні пилки, пилки для кущів та тримери можуть бути небезпечними, якщо ними користуватися неправильно або недбало, і можуть призвести до серйозної чи смертельної травми користувача чи інших осіб! Дуже важливо, щоб Ви прочитали цей посібник користувача та зрозуміли його зміст.

Шановний користувачу,

Поздоровляємо, що Ви вирішили купити продукт Husqvarna! Традиції Husqvarna починаються з 1689 року, коли шведський король Карл XI наказав спорудити фабрику на берегах ріки Husqvarna для виробництва мушкетів. Таке розміщення було логічним, тому що гідравлічна енергія цієї ріки використовувалася для створення підприємства, що працюватиме на ній і надалі. Протягом більш ніж 300 років існування фабрика Husqvarna зробила багато різних виробів: від дров'яних печей до сучасного кухонного устаткування, швейних машин, велосипедів, мотоциклів тощо. У 1956 році з'явилися перші газонокосарки, що приводяться в рух двигуном, потім у 1959 році з'явилися ланцюгові пилки, у цій галузі Husqvarna працює і сьогодні.

Сьогодні Husqvarna - один із провідних виробників продукції для лісівництва й садівництва, якість якої є нашим вищим пріоритетом. Концепція бізнесу складається в розробці, виробництві й торгівлі інструментами, що приводяться в рух двигуном, для лісівництва й садівництва, а також будівельної промисловості. Метою Husqvarna є також бути попереду всіх стосовно ергономіки, застосовності, безпеки й захисту навколишнього середовища. Це є причина, чому ми розробили стільки різних особливостей для наших виробів у цих галузях.

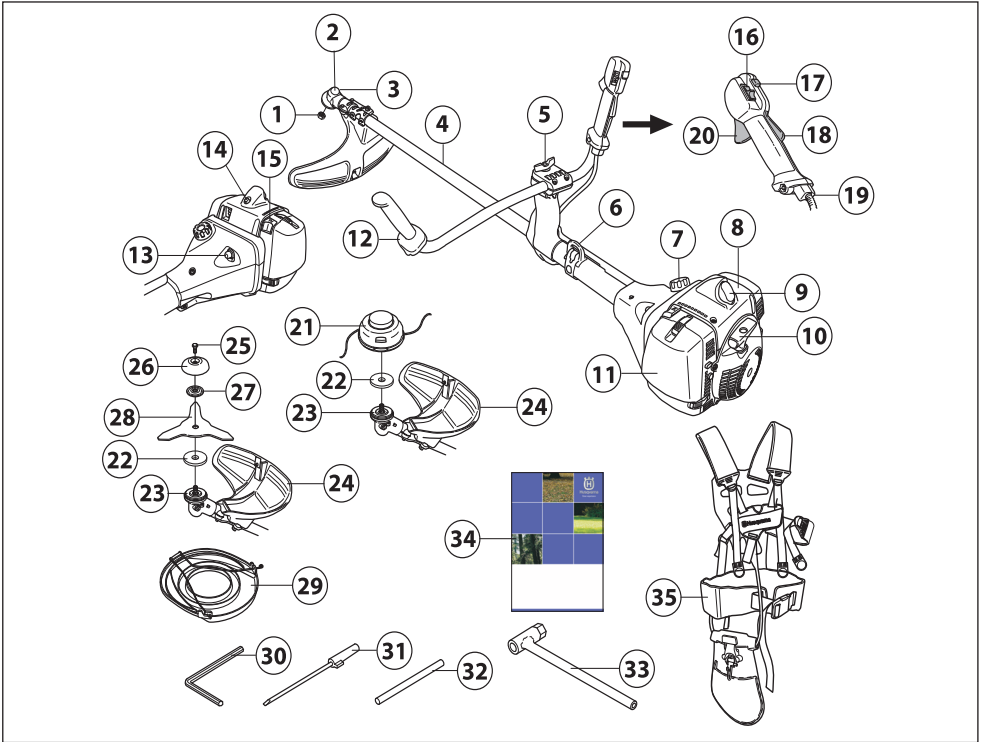
Ми впевнені, що Ви будете задоволені якістю та роботою нашого виробу впродовж багатьох років. Придбання нашого виробу надає Вам право на отримання професійної допомоги з ремонту та обслуговування, коли у цьому виникне потреба. Якщо продавець, у якого Ви придбали інструмент, не є одним із наших уповноважених представників, дізнайтеся адресу найближчої майстерні з обслуговування.

Ми бажано, щоб Ви були задоволені цим виробом і щоб він надовго став Вашим помічником. Поставайте до цього посібника користувача як до цінного документу. дотримуючись викладених у ньому вказівок (щодо користування, обслуговування, догляду та ін.), Ви продовжите термін служби інструменту та зможете згодом вигідніше його продати в разі потреби. Якщо Ви продасте інструмент, обов'язково передайте покупцеві і цей посібник користувача.

дякуємо за використання виробу Husqvarna.

Стратегія Husqvarna АВ – постійна розробка нових виробів, а тому він залишає за собою право змінити конструкцію і зовнішній вигляд виробів без попереднього повідомлення.

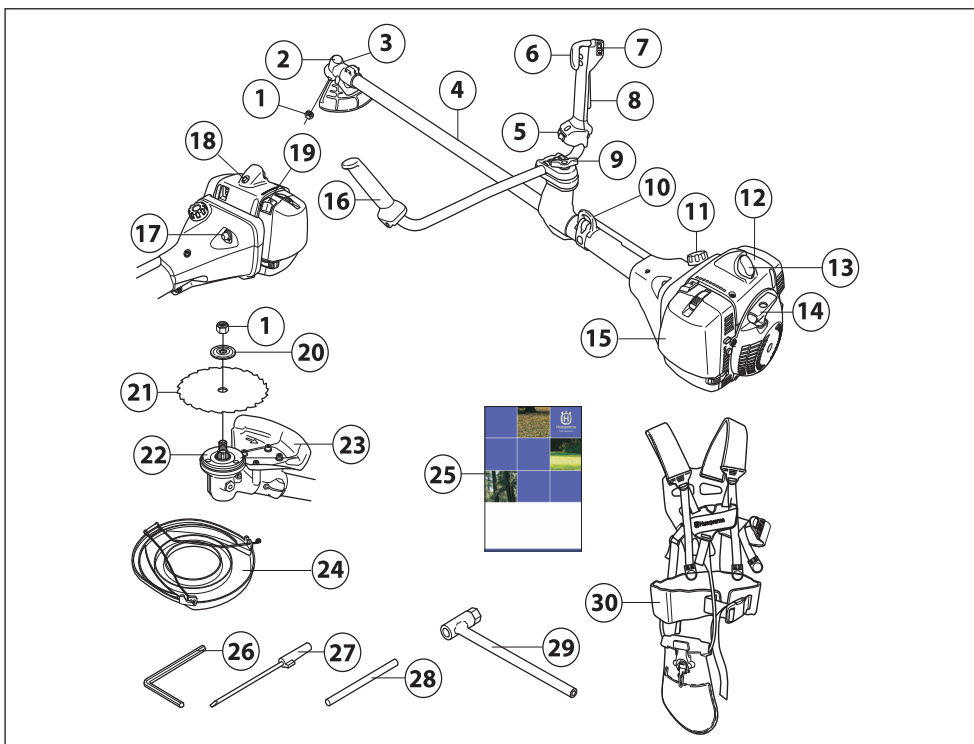
ЩО Є ЩО?



Що є що на очисній пилці? (555RXTT)

- | | |
|--|---------------------------------------|
| 1 Стопорна гайка | 18 Фіксатор дроселя |
| 2 Зубчаста передача | 19 Регулювання проводу дроселя |
| 3 Ковпачок отвору для мастила зубчастої передачі | 20 Регулятор дроселя |
| 4 Трубка валу | 21 Тримерна голівка |
| 5 Гвинт регулювання руків'я | 22 Металева манжета |
| 6 Отвори для кріплення ременів | 23 диск приводу |
| 7 Паливний бак | 24 Захисний кожух ріжучої насадки |
| 8 Кришка циліндра | 25 Стопорний гвинт |
| 9 Патрон свічки запалення і свічка запалення | 26 Опорна манжета |
| 10 Ручка стартера | 27 Опорний фланець |
| 11 Кришка повітряного фільтра | 28 Ніж для трави |
| 12 Руків'я | 29 Захисний чохол для транспортування |
| 13 Очищення продувкою повітря | 30 Ключ-шестигранник |
| 14 Клапан зниження тиску | 31 Викрутка карбюратора |
| 15 Важіль повітряної шторки | 32 Стопорний штифт |
| 16 Вимикач | 33 Торцевий гайковий ключ |
| 17 Кнопка запуску дроселя | 34 Посібник користувача |
| | 35 Ремені |

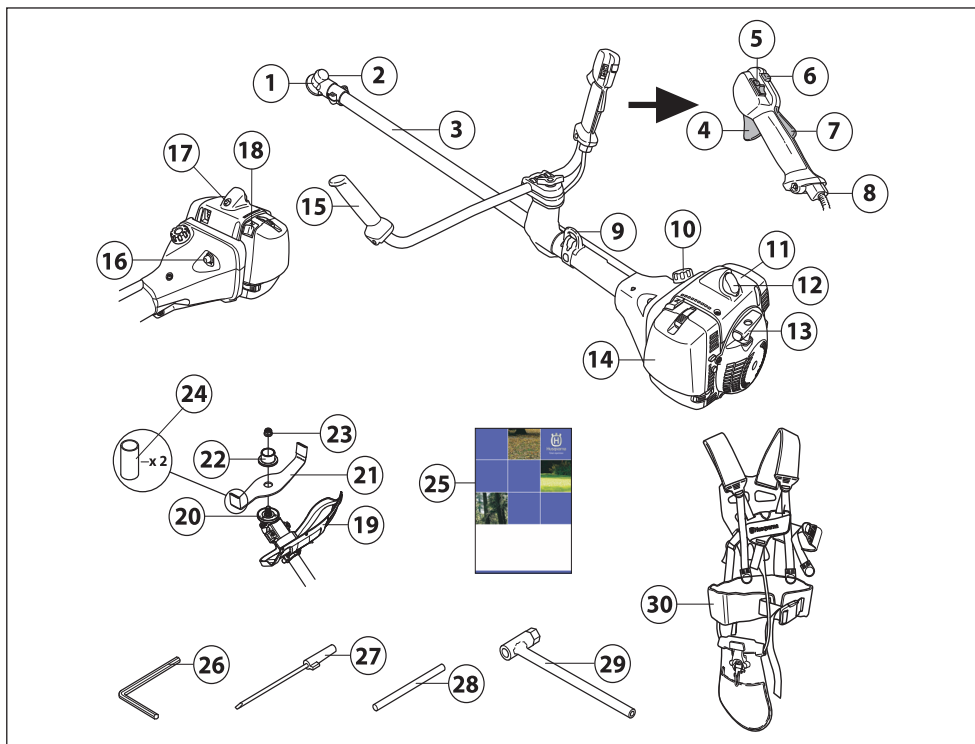
ЩО Є ЩО?



Що є що на очисній пилці? (555FX, 555FXT)

- | | |
|---|---------------------------------------|
| 1 Стопорна гайка | 15 Кришка повітряного фільтра |
| 2 зубчаста передача | 16 Руків'я |
| 3 Ковпачок отвору для мастила зубчастої передачі | 17 Очищення продувкою повітря |
| 4 Трубка валу | 18 Клапан зниження тиску |
| 5 Вимикач для рукоятки, що обігривається (555FXT) | 19 Ваніль повітряної шторки |
| 6 Регулятор дроселя | 20 Опорний фланець |
| 7 Вимикач | 21 Ніж-пилка |
| 8 Фіксатор дроселя | 22 диск приводу |
| 9 Гвинт регулювання руків'я | 23 Захисний кожух ріжучої насадки |
| 10 Отвори для кріплення ременів | 24 Захисний чохол для транспортування |
| 11 Паливний бак | 25 Посібник користувача |
| 12 Кришка циліндра | 26 Ключ-шестигранник |
| 13 Патрон свічки запалення і свічка запалення | 27 Викрутка карбюратора |
| 14 Ручка стартера | 28 Стопорний штифт |
| | 29 Торцевий гайковий ключ |
| | 30 Ремені |

ЩО Є ЩО?



Що є що на очисній пилці? (555FRM)

- | | | | |
|----|--|----|------------------------------------|
| 1 | Зубчаста передача | 16 | Очищення продувкою повітря |
| 2 | Ковпачок отвору для мастила зубчастої передачі | 17 | Клапан зниження тиску |
| 3 | Трубка валу | 18 | Важіль повітряної шторки |
| 4 | Регулятор дроселя | 19 | Захисний кожух ріжучої насадки |
| 5 | Вимикач | 20 | диск приводу |
| 6 | Кнопка запуску дроселя | 21 | Ніж, що рубає |
| 7 | Фіксатор дроселя | 22 | Опорний фланець |
| 8 | Регулювання проводу дроселя | 23 | Стопорна гайка |
| 9 | Отвори для кріплення ременів | 24 | Захисний чохол для транспортування |
| 10 | Паливний бак | 25 | Посібник користувача |
| 11 | Кришка циліндра | 26 | Ключ-шестигранник |
| 12 | Патрон свічки запалення і свічка запалення | 27 | Викрутка карбюратора |
| 13 | Ручка стартера | 28 | Стопорний штифт |
| 14 | Кришка повітряного фільтра | 29 | Торцевий гайковий ключ |
| 15 | Руків'я | 30 | Ремені |

ЗАГАЛЬНІ ПРАВИЛА БЕЗПЕКИ

Важливо

ВАЖЛИВО!

даний інструмент призначено виключно для вирівнювання або викошування трави та для розчистки лісу.

Ріжучі насадки, що перелічені у розділі "Технічні дані" - це єдині приладдя, які дозволяється використовувати при роботі з цим інструментом.

В жодному разі не користуйтеся інструментом, якщо Ви втомлені, вживали спиртні напої, чи приймаєте ліки, що можуть негативно вплинути на Ваш зір, свідомість чи координацію рухів.

Користуйтеся особистим захисним спорядженням. Інструкції дивіться у розділі під заголовком "Особисте захисне спорядження."

Ніколи не користуйтеся інструментом, в конструкцію якого було внесено будь-які зміни.

Ніколи не користуйтеся несправним інструментом. дотримуйтеся інструкцій з перевірки, догляду та обслуговування, що наведені у посібнику. деякі заходи з догляду та обслуговування повинні здійснюватися спеціально підготовленими фахівцями. Інструкції дивіться під заголовком "Технічне обслуговування".

До початку роботи потрібно встановити усі кришки, захисні кожухи та ручки. Щоб уникнути ураження струмом, переконайтеся, що патрон свічки запалення та кабель запалення не пошкоджені.

Під час роботи в радіусі 15 метрів від користувача не повинно бути людей чи тварин. Коли декілька користувачів працюють в одному місці, безпечна відстань між ними дорівнюватиме принаймні висоті двох дерев, але не менше ніж 15 метрів.



УВАГА! Під час роботи, цей інструмент створює електромагнітне поле. Це поле може за деяких умов взаємодіяти с активними чи пасивними медичними імплантатами Для зменшення ризику серйозних або смертельних травм перед початком роботи з інструментом ми рекомендуємо особам з медичними імплантатами проконсультуватися із своїм лікарем та виробником медичного імплантату.



УВАГА! Робота двигуна в ізолюваному чи погано провітрюваному приміщенні може призвести до смерті внаслідок ядухи чи отруєння монооксидом вуглецю.

Особисте захисне спорядження.

ВАЖЛИВО!

Очисні пилки, пилки для кущів та тримери можуть бути небезпечними, якщо ними користуватися неправильно або недбало, і можуть призвести до серйозної чи смертельної травми користувача чи інших осіб! дуже важливо, щоб Ви прочитали цей посібник користувача та зрозуміли його зміст.

Кожного разу при роботі з інструментом необхідно користуватися відповідним особистим захисним спорядженням. Особисте захисне спорядження не може повністю ліквідувати небезпеку травмування, але при нещасному випадку воно знизить ступінь важкості травми. Зверніться до продавця по допомогу у виборі правильного спорядження.



УВАГА! Працюючи у захисних навушниках, прислухайтеся до попереджувальних сигналів та до окликів. Вимкнувши двигун пристрою, обов'язково відразу ж знімайте захисні навушники.

ШОЛОМ

Шолом потрібно вдягати, якщо дерева, які потрібно зрізати, вищі за 2 метри.



ЗАХИСНІ НАВУШНИКИ

Користуйтеся захисними навушниками для зменшення шумового навантаження.



ЗАХИСНЕ ПРИСТОСУВАННЯ ДЛЯ ОЧЕЙ

Завжди користуйтеся перевіреним захисним спорядженням для очей. Якщо Ви використовуєте прозорий щиток, додатково потрібно вдягати перевірені захисні окуляри. Перевірені захисні окуляри повинні відповідати стандартам ANSI Z87.1 в США чи EN 166 у країнах ЄС.



ЗАГАЛЬНІ ПРАВИЛА БЕЗПЕКИ

РУКАВИЦІ

Рукавиці потрібно вдягати, коли у цьому є необхідність, наприклад, під час зміни чи встановлення ріжучої насадки.



ВЗУТТЯ

Надягайте захисне взуття зі сталевим носком та неслизькою підшвою.



ОДЯГ

Вдягайте одяг, виготовлений з міцної тканини; уникайте надто просторого одягу, який би міг зачіпатися за малі та великі гілки. Завжди вдягайте цупкі та довгі штани. Не одягайте на час роботи шортів, сандалів, дорогі цінностей, а також не ходіть босоніж. Запніть волосся так, щоб воно було вище плечей.

АПТЕЧКА

Завжди тримайте аптечку під рукою.



Спорядження для безпечної роботи

В цьому розділі описано спорядження для безпечної роботи і його призначення, та пояснено, як потрібно проводити перевірку та обслуговування для правильного функціонування цього спорядження. дивіться розділ "Що є що?", щоб побачити, де на інструменті знаходиться це спорядження.

Тривалість служби інструменту може зменшитися, а небезпека нещасних випадків зрости, якщо його обслуговування проводити неправильно, або якщо обслуговування та ремонт виконуватимуться не фахівцями. Якщо Ви потребуєте додаткової інформації, зверніться, будь ласка, до найближчого центру обслуговування.

ВАЖЛИВО!

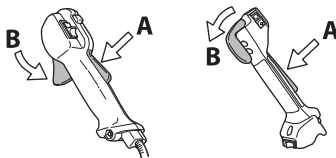
Щоб проводити обслуговування та роботи з ремонту, потрібно мати спеціальну підготовку. Це особливо стосується спорядження для безпечної роботи. Якщо інструмент не відповідає принаймні одній із вимог перевірки, що наведені нижче, зверніться до працівника центру обслуговування. При купівлі будь-якого з наших виробів ми гарантуємо можливість професійного ремонту та обслуговування. Якщо продавець, в якого Ви купуєте інструмент, не надає послуг з обслуговування, дізнайтеся в нього, де знаходиться найближчий центр обслуговування.



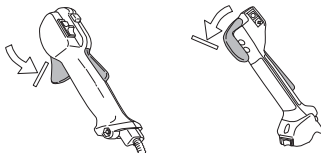
УВАГА! Ніколи не користуйтеся інструментом із несправним захисним спорядженням. Захисне спорядження потрібно перевіряти та доглядати згідно вказівок, що подані у цьому розділі. Якщо інструмент не відповідає хоча б одній із вимог перевірки, зверніться до центру обслуговування для ремонту.

Фіксатор дроселя

Фіксатор дроселя призначений для запобігання випадковому ввімкненню важеля. Коли Ви натискаєте фіксатор (A) (тобто, коли Ви тримаєте в руках руків'я), він звільняє важіль (B). Коли Ви випускаєте з рук руків'я, то і фіксатор, і важіль повертаються до вихідного положення. Повернення здійснюється за допомогою двох незалежних відвідних пружин. Це означає, що важіль дроселя автоматично стає в позицію холостого ходу.

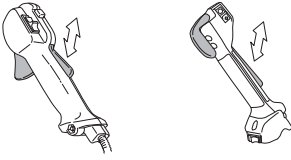


Перевірте, чи важіль фіксується у позиції холостоті роботи при відпусканні фіксатора.

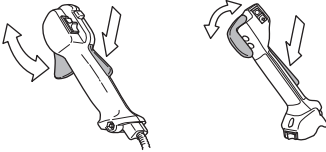


ЗАГАЛЬНІ ПРАВИЛА БЕЗПЕКИ

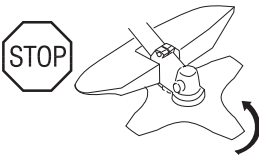
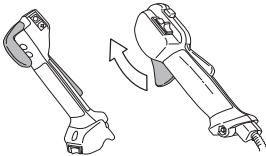
Натисніть фіксатор та переконайтеся, що він зайняв свою попередню позицію, коли Ви його відпустили.



Перевірте, чи фіксатор та важіль ходять вільно, і чи добре працюють відповідні пружини.

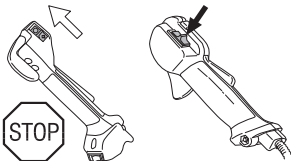


Інструкції дивіться під заголовком "Пуск". Увімкніть інструмент та повністю натисніть важіль. Відпустіть важіль та переконайтеся, що ріжуча насадка зупинилася і не крутиться. Якщо важіль знаходиться в позиції холостого ходу, а ріжуча насадка продовжує крутитися, перевірте холостий хід карбюратора. Інструкції дивіться під заголовком "Технічне обслуговування".



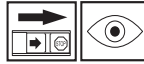
Вимикач

Щоб вимкнути двигун, натисніть вимикач.

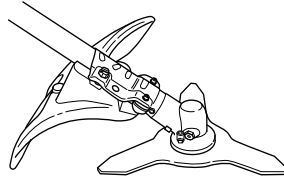


Увімкніть інструмент та переконайтеся, що двигун вимикається, коли Ви переводите вимикач у позицію зупинки.

Захисний кожух ріжучої насадки



Цей кожух призначено для захисту користувача від випадкових предметів, які можуть відскочити під час роботи. Кожух також захищає користувача від випадкового контакту із ріжучим елементом.



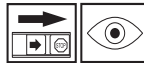
Перевірте, чи кожух не пошкоджений та чи на ньому немає тріщин. Замініть кожух, якщо він зазнав удару або має тріщину.

Завжди користуйтеся кожухом, що рекомендований для встановлених на даний момент ріжучих насадок. дивіться розділ "Технічні дані".

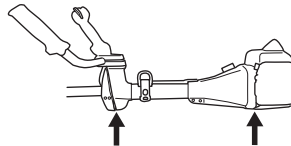


УВАГА! Ніколи не користуйтеся ріжучими насадками без відповідного захисного кожуха. дивіться розділ "Технічні дані". Використання несправного чи не відповідного кожуха може спричинити серйозні поранення.

Система погашення вібрації



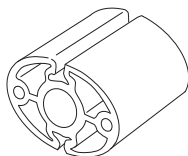
Інструмент обладнаний системою погашення вібрації, яка призначена для зменшення вібрації та полегшення роботи.



Використання неправильно змотаного шнура чи неправильної ріжучої насадки підвищує рівень вібрації. Інструкції дивіться у розділі під заголовком "Ріжуче спорядження".

ЗАГАЛЬНІ ПРАВИЛА БЕЗПЕКИ

Система погашення вібрації зменшує передачу вібрації від двигуна та ріжучого елемента до руків'я інструменту.



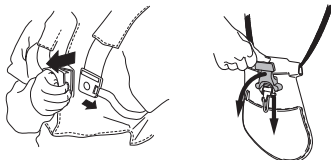
Регулярно перевіряйте, чи частини системи погашення вібрації не мають тріщин і чи вони не деформувалися. Перевірте, чи частини системи погашення вібрації надійно закріплені і не пошкоджені.



УВАГА! У людей, які мають погіршений кровообіг, надмірна вібрація може ушкодити нервову систему або систему кровообігу. Якщо у Вас проявляються симптоми враження вібрацією, зверніться до лікаря. до таких симптомів належать: оніміння, втрата чутливості, пощипування, поколювання, втрата сили, зміни кольору або стану шкіри. Як правило, ці симптоми проявляються у пальцях, руках та зап'ястках. Небезпека ураження підвищується при низьких температурах.

Швидке звільнення

На передній частині ремінної системи є легко досяжний язичок швидкого звільнення, що використовується при загорянні двигуна чи в інших випадках, коли є потреба швидко звільнитися від ременів та інструменту. Інструкції дивіться у розділі під заголовком "Припасування ременів та очисної пилки" деякі ремінні системи також мають ваніль швидкого звільнення на гаку-тримачі.



Перевірте, чи ремені правильно розміщені. Коли інструмент та ремені відрегульовано, перевірте, чи система швидкого звільнення правильно функціонує.

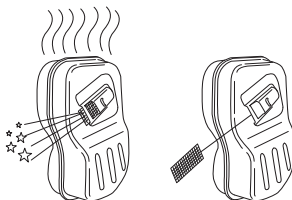
Глушник



Глушник призначений для зменшення шумів та відводу вихлопних газів від користувача. Глушник, який обладнано каталітичним спалювачем вихлопних газів, також зменшує викиди шкідливих речовин.



При роботі у країнах із теплим та сухим кліматом існує серйозна небезпека загоряння. З огляду на це, деякі глушники обладнуються іскропоглинаючою сіткою. Перевірте, чи глушник на Вашому інструменті обладнаний такою сіткою.



У користуванні глушником дуже важливо дотримуватися вказівок щодо перевірки, догляду та обслуговування інструменту. дивіться вказівки у розділі під заголовком "Перевірка, догляд та обслуговування захисного спорядження".

Ніколи не користуйтеся інструментом із несправним глушником.



Регулярно перевіряйте, чи глушник надійно прикріплений до інструменту.

Якщо глушник інструменту обладнано іскропоглинаючою сіткою, її слід регулярно чистити. Забруднена сітка призведе до

ЗАГАЛЬНІ ПРАВИЛА БЕЗПЕКИ

перегрівання двигуна, що може спричинити серйозне його пошкодження.



УВАГА! Глушник, обладнаний каталітичним спалювачем вихлопних газів, дуже сильно нагрівається під час роботи і деякий час залишається гарячим після зупинки. Це також стосується роботи на холостому ходу. При доторку можна отримати опіки шкіри. Пам'ятайте про небезпеку загоряння!



УВАГА! Всередині глушника містяться хімічні елементи, що можуть бути канцерогенними. Якщо глушник пошкоджено, уникайте контакту із цими елементами.



УВАГА! Пам'ятайте:

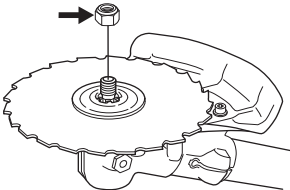
Вихлопні гази мають високу температуру і можуть містити іскри, від яких можливе загоряння. Ніколи не вмикайте інструмент у приміщенні чи біля легкозаймистих матеріалів.



Стопорна гайка

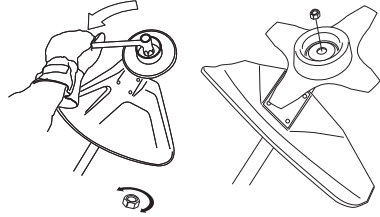


для фіксації деяких видів ріжучих насадок використовується стопорна гайка.



Встановлюючи ріжучу насадку, затягуйте гайку в бік, протилежний напрямку обертання насадки. Щоб зняти насадку, відкручуйте гайку в бік обертання. (УВАГА! Гайка має лівобічну нарізку.) Послаблюючи чи затягуючи гайку пилки, можна поранитися об зубці пилки. Отже, при виконанні такої роботи слід тримати руку з боку, що прикритий захисним кожухом. Для цього завжди користуйтеся торцевим гайковим ключем із стержнем достатньої довжини.

Стрілка на малюнку показує, як слід використовувати торцевий гайковий ключ, послаблюючи чи затягуючи гайку.

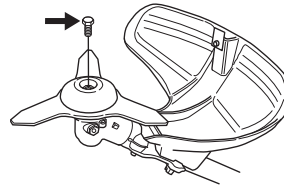


Нейлонова прокладка всередині гайки не повинна бути настільки зношеною, щоб її можна було повернути рукою. Прокладка повинна забезпечувати зусилля, що дорівнює принаймні 1,5 Нм. Гайку слід замінити, коли її було використано близько 10 разів.

Стопорний гвинт



При використанні підшипникових опорних манжет потрібно надійно затягнути стопорний гвинт.



Ріжуче спорядження

У цьому розділі пояснено, як вибрати та доглядати за ріжучим спорядженням, щоб:

- зменшити ризик віддачі;
- досягнути максимального результату у роботі;
- продовжити термін служби ріжучого приладдя.

ЗАГАЛЬНІ ПРАВИЛА БЕЗПЕКИ

ВАЖЛИВО!

Користуйтеся ріжучими насадками лише із рекомендованими кожухами! дивіться розділ "Технічні дані".

Користуйтеся вказівками для ріжучих насадок, щоби перевірити правильність встановлення шнура та відповідність його діаметру.

Зубці ножа повинні бути правильно нагострені! дотримуйтеся наших вказівок. Прочитайте інструкції на упаковці ножа.

Слідкуйте за тим, щоби ніж був правильно збалансований! дотримуйтеся наших вказівок та використовуйте напилник рекомендованого розміру.



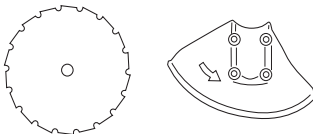
УВАГА! Завжди зупиняйте двигун перед будь-якою роботою з ріжучою насадкою. Насадка продовжує обертатися, навіть коли важіль звільнено. Переконайтеся, що ріжуча насадка повністю зупинилася, і від'єднайте кабель від свічки запалення перед тим як почати роботу з насадкою.



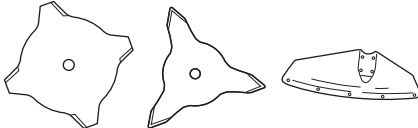
УВАГА! Використання неправильної ріжучої насадки чи неправильно нагостреного ножа збільшує небезпеку віддачі.

Ріжуче спорядження

Ножі пилки призначені для зрізування волокнистих порід дерев.



Ножі та різці для трави призначені для косіння грубої трави.



Леза для рубки призначені для скошування сильної трави і кущів.



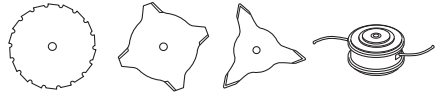
Головка тримера призначена для підрівнювання трави.



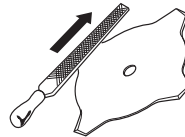
Загальні правила



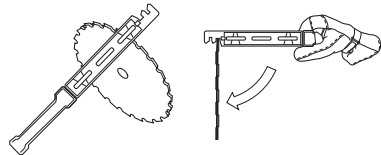
Користуйтеся ріжучими насадками лише із рекомендованими кожухами! дивіться розділ "Технічні дані".



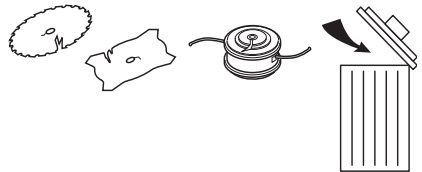
Зубці ножа повинні бути правильно нагострені! дотримуйтеся наших вказівок та використовуйте напилник рекомендованого розміру. Неправильно нагострений чи пошкоджений ніж збільшує небезпеку нещасних випадків.



Слідкуйте за тим, щоби зубці ножа-пилки бли правильно розведені! дотримуйтеся наших вказівок та користуйтеся рекомендованим інструментом для розведення. Неправильно розведений ніж-пилка збільшує небезпеку затискання та віддачі, а також пошкодження самого ножа.



Перевірте, чи ріжуча насадка не пошкоджена і чи немає на ній тріщин. Пошкоджену ріжучу насадку обов'язково потрібно замінити.

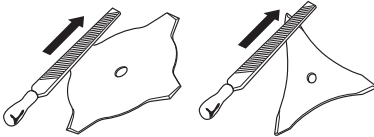


ЗАГАЛЬНІ ПРАВИЛА БЕЗПЕКИ

Як нагострити різці та ножі для трави?



- Інструкції, як правильно нагострити ріжучі насадки, дивіться на їх упаковці. Для гостріння різців та ножів слід користуватися плоским напильником із одностороннім візерунком.
- Щоб зберегти рівновагу диску, всі його сторони слід нагострювати рівномірно.



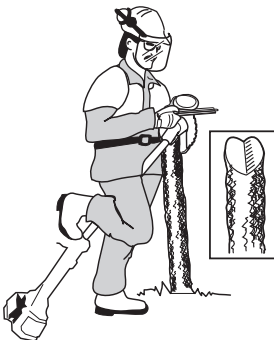
УВАГА! Завжди викидайте зігнуті, викривлені, надтріснуті, зламані чи пошкоджені якимось іншим чином ножі. В жодному разі не намагайтеся вирівняти викривлений ніж з метою його повторного використання. Користуйтеся лише оригінальними ножами зазначеного типу.

Як нагострити ніж-пилку?

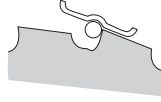


- Інструкції, як правильно нагострити ріжучі насадки, дивіться на їх упаковці.

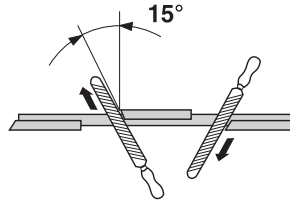
Правильно нагострений ніж є дуже важливим для ефективної роботи; це також допомагає уникнути непотрібного зношування ножа та очисної пилки.



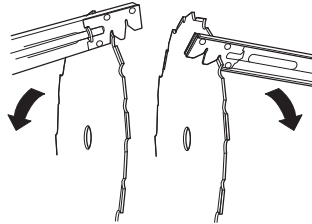
- Під час гостріння ніж повинен бути добре закріплений. Користуйтеся круглим напильником діаметром 5,5 мм із тримачем.



- Кут при нагостренні повинен становити 15°. Нагострюйте зубці таким чином: один у правий бік, другий у лівий, потім знову в правий, і так далі. У виняткових випадках, коли ніж сильно пошкоджений камінням, може виникнути потреба нагострити зовнішні краї зубців плоским напильником. Якщо таке трапилось, це потрібно зробити перед тим як почати нагострювати зубці круглим напильником. Вістря кожного зубця потрібно спилати на однакову величину.



Відрегулюйте розведення зубців ножа. Ця величина повинна дорівнювати 1 мм.



Тримерна голівка

ВАЖЛИВО!

Обов'язково впевніться, що шнур тримера надійно та рівномірно намотаний на барабан, бо якщо цього не зроблено, то інструмент створюватиме шкідливу вібрацію.

- Користуйтеся лише рекомендованими тримерними головками та шнурами. Вони випробувані виробником і відповідають даному розміру інструмента. Це надзвичайно важливо, якщо використовується повністю автоматична тримерна голівка. Користуйтеся лише рекомендованими ріжучими насадками. дивіться розділ "Технічні дані".



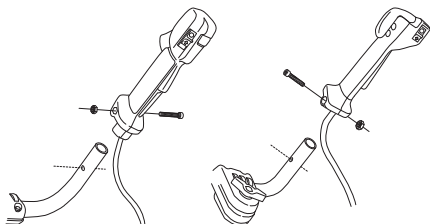
- для інструменту меншого розміру, як правило, потрібні менші тримерні головки і навпаки. Це пояснюється тим, що при косінні з використанням шнуру двигун повинен відкидати його в радіальному напрямі від тримерної головки, долаючи при цьому опір скошеної трави.
- довжина шнуру також є важливою. довший шнур вимагає потужнішого двигуна, аніж коротший шнур такого ж діаметру.
- Переконайтеся, що ніж на кожусі тримера в порядку. Він служить для того, щоб обрізати шнур до потрібної довжини.
- Щоб збільшити час роботи шнура, його можна вимочити у воді протягом декількох днів. Це зробить шнур міцнішим і він прослужить довше.

Монтаж руків'я та важеля дроселя

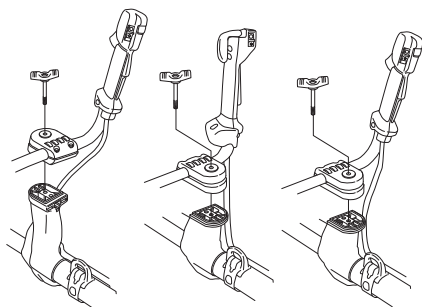


УВАГА! На деяких моделях рукоятка дроселя настроєна на заводі.

- Викрутіть гвинт у задній частині важеля дроселя.
- Одягніть важіль дроселя на праву частину руків'я (дивіться малюнок).



- Поверніть важіль таким чином, щоб отвір у важелі співпав із отвором у руків'ї.
- Вставте гвинт в отвір у задній частині важеля дроселя.
- Вкрутіть гвинт у руків'я та важіль. Затягніть його.
- Відкрутіть фіксуючу голівку на тримачі руків'я.
- Розмістіть руків'я, як показано на малюнку. Встановіть елементи тримача та злегка затягніть фіксуючу голівку.



- Одягніть ремені та повісьте інструмент на гак-тримач. Тепер припасуйте інструмент

так, щоб тримаючись на ременях, він був у зручному робочому положенні.

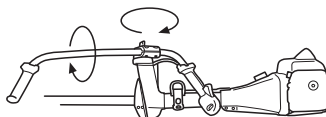


- Затягніть фіксуючу голівку.

Складання руків'я для транспортування



- для легшого транспортування та зберігання руків'я легко можна скласти, розмістивши його вздовж трубки валу.
- для цього відпустіть фіксуючу голівку. Поверніть руків'я за годинникову стрілкою, так щоб ручка дроселя опинилася біля двигуна.
- Тепер поверніть руків'я доволу трубки валу. Затягніть фіксуючу голівку.



- Встановіть на ріжучу насадку чохол для транспортування.

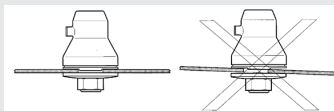
ЗБИРАННЯ

Монтаж ріжучого спорядження.



УВАГА!

При встановленні ріжучої насадки важливо, щоб піднята частина диску приводу чи опорного фланця правильно увійшла в центральний отвір ріжучої насадки. Якщо ріжучу насадку закріплено неправильно, це може призвести до серйозної і/або смертельної травми.



УВАГА! Ніколи не користуйтеся ріжучими насадками без відповідного захисного кожуха. дивіться розділ "Технічні дані". Використання несправного чи не відповідного кожуха може спричинити серйозні поранення.

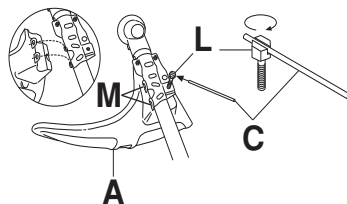
ВАЖЛИВО! Якщо Ви збираєтеся користуватися ножем-пилкою чи ножем для трави, інструмент потрібно обладнати відповідним руків'ям, кожухом для ножа та ременями.

Установка кожуха для ножа/комбінованого кожуха, ножа для трави й опорної манжети на кулькових підшипниках

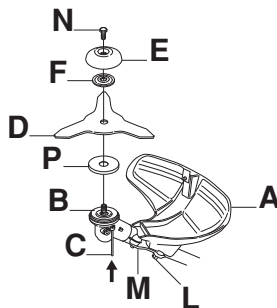


- Підвісьте кожух тримера/комбінованого кожуха (A) на двох гачках на тримач пластини (M). Зігніть кожух навколо вала і затягніть його болтом (L) на іншій стороні вала. Використовуйте стопорний штифт (C).

Уставте стопорний штифт в отвір на головці гвинта і затягніть. дивіться схему.



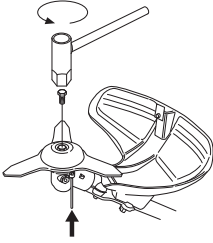
- УВАГА! Завжди користуйтеся кожухом, що рекомендований для встановлених на даний момент ріжучих насадок. дивіться розділ "Технічні дані".
- Установіть диск приводу (B) на кутовому редукторі вихідного вала.
- Відцентруйте металеву манжету (P) на напрямлячі ножа приводу диска.
- Поверніть вихідний вал, поки один з отворів диску приводу не співпадає з відповідним отвором у капоті зубчастої передачі.
- Вставте стопорний штифт (C) в отвір, щоб зафіксувати вал.
- Розмістіть ніж (D) на диску приводу (B). Відцентруйте ніж за допомогою позначки на диску приводу.
- Установіть опорний фланець (F) на вихідний вал так, щоб він спирався на ніж.



- Вкрутіть опорну манжету на вихідний вал (УВАГА! Лівобічна нарізка). Затягніть із зусиллям 35-50 Нм (3,5-5,0 кгм). Скористайтеся торцевим гайковим ключем із набору інструментів. Зверніть увагу, що стопорний штифт (C) повинен знаходитися всередині корпусу зубчастої передачі, щоб зафіксувати диск приводу. Тримайте ручку

ЗБИРАННЯ

торцевого гайкового ключа якомога ближче до захисного кожуха.



УВАГА! Затягніть фіксуєчий гвинт (N) у центральному отворі опорної манжети. Затягніть із зусиллям 35-50 Нм (3,5-5,0 кгм), **УВАГА!** Лівобічна нарізка. Якщо опорну манжету не закріпити фіксуєчим гвинтом, існує небезпека самовільного від'єднання опорної манжети. Це означає, що ніж також від'єднається від інструменту, що, в свою чергу, може призвести до серйозного чи смертельного травмування користувача або інших осіб.

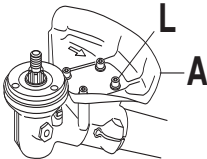
Встановлення захисного кожуха та ножа-пилки



УВАГА! Завжди користуйтеся кожухом, що рекомендований для встановлених на даний момент ріжучих насадок. дивіться розділ "Технічні дані".

555FX, 555FXT

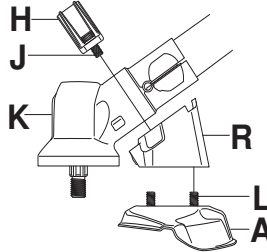
- Кожух (A) кріпиться за допомогою 4 гвинтів (L), як показано на малюнку.



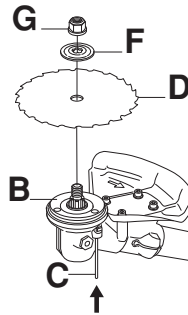
555RXT

- Установіть тримач (R) і кріпильну скобу (J) з 2 болтами (H) на капот зубчастої передачі.

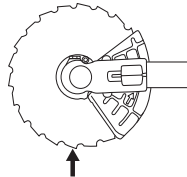
- Потім закріпіть кожух для ножа (A) 4 болтами (L) на тримачі (N).



- Встановіть диск приводу (B) на вихідний вал.
- Обертайте вал, допоки один з отворів диску приводу не співпаде з відповідним отвором у корпусі зубчастої передачі.
- Вставте стопорний штифт (C) в отвір, щоб зафіксувати вал.
- Помістіть ніж (D) та опорний фланець (д) на вихідний вал.



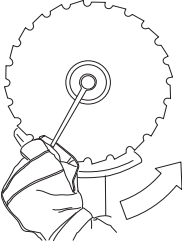
- Закрутіть гайку (G). Зусилля затягування гайки повинно дорівнювати 35-50 Нм (3,5 - 5 кгм). скористайтеся торцевим гайковим ключем із набору інструментів. Тримайте ручку торцевого гайкового ключа якомога ближче до захисного кожуха. Щоб затягнути гайку, повертайте ключ у напрямку, протилежному до напрямку обертання ножа (**УВАГА!** Лівобічна нарізка).



Послаблюючи чи затягуючи гайку пилки, можна поранитися об зубці пилки. Отже, при виконанні такої роботи слід тримати руку з боку, що прикритий захисним кожухом. для цього завжди користуйтеся торцевим гайковим ключем із стержнем достатньої довжини. Стрілка на

ЗБИРАННЯ

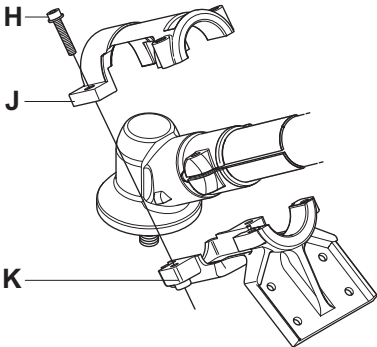
малюнку показує, як слід використовувати торцевий гайковий ключ, послаблюючи чи затягуючи гайку.



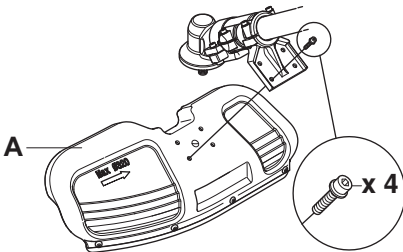
Установка леза для рубки і щита леза (555FRM)



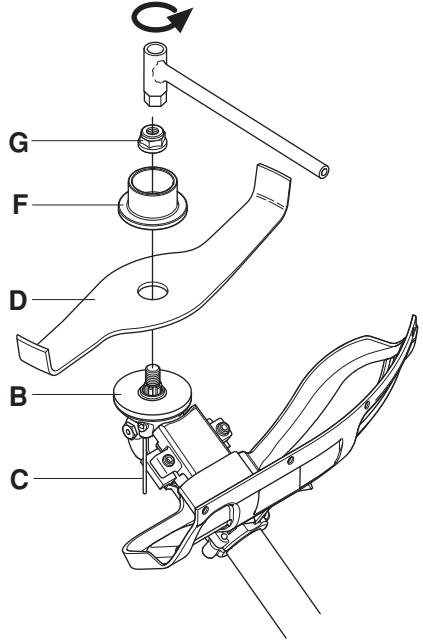
- Установіть тримач (K) і кріпильну скобу (J) з 4 болтами (H) на капот зубчастої передачі.



- Після цього укріпіть щит леза для вирубування (A) 4 болтами на утримувачі, як показано на малюнку.



- Встановіть диск приводу (B) на вихідний вал.



- Обертайте вал, доки один з отворів диску приводу не співпаде з відповідним отвором у корпусі зубчастої передачі.
- Вставте стопорний штифт (C) в отвір, щоб зафіксувати вал.
- Встановіть лезо для рубки (D) і опорний фланець (F) на вихідному валу.
- Закріпіть гайку (G). Момент затягування гайки рівний 35-50 Нм (3,5-5 кг/м). Використовуйте торцевий ключ з набору інструментів. Тримайте ручку ключа якомога ближче до щита леза для рубки.

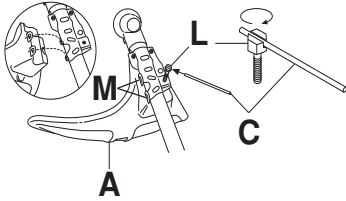
Встановлення інших кожухів та ріжучих насадок.



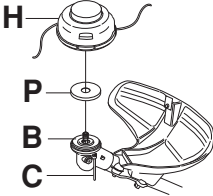
- Встановіть тримерний/комбінований щиток (A), призначений для роботи з тримерною головою/пластмасовими ножами. Підвісьте кожух тримера/комбінованого кожуха (A) на двох гачках на тримач пластини (M). Зігніть кожух навколо вала і затягніть його болтом (L) на іншій стороні вала. Використовуйте стопорний штифт (C). Уставте стопорний

ЗБИРАННЯ

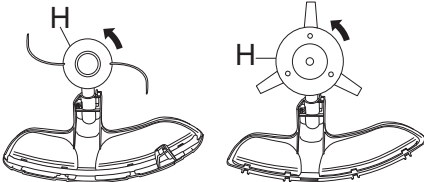
штифт в отвір на головці гвинта і затягніть. дивіться схему.



- Встановіть диск приводу (В) на вихідний вал.



- Відцентруйте металеву манжету (Р) на напрямлячі ножа приводу диска.
- Обертайте вал, доки один з отворів диску приводу не співпаде з відповідним отвором у корпусі зубчастої передачі.
- Вставте стопорний штифт (С) в отвір, щоб зафіксувати вал.
- Встановіть тримерну головку/пластмасові ножі (Н), закручуючи їх у напрямку, протилежному до напрямку обертання.



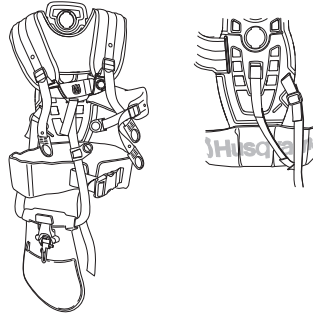
- При розбиранні виконайте ці інструкції у зворотному порядку.

Припасування ременів та очисної пилки



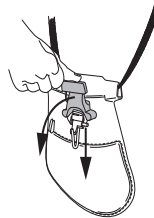
УВАГА! При роботі з очисною пилкою її слід завжди надійно кріпити до ременів. В іншому випадку належне керування нею буде неможливим, а це може привести до травмування користувача чи інших осіб. Ніколи не користуйтеся ременями з несправною системою швидкого звільнення.

Balance XT



Швидке звільнення

Натисніть червоний важіль, щоб звільнити інструмент з ременів.

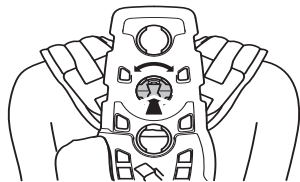


Припасування ременів

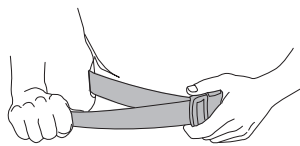
- Відрегулюйте довжину ремня відповідно до росту користувача. Помістіть кріплення плечової лямки у відповідний отвір на задній

ЗБИРАННЯ

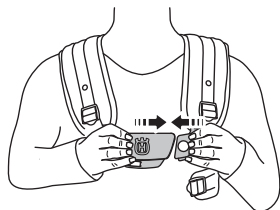
пластині, натисніть на пружинний замок і оберніть кріплення.



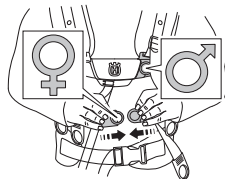
- 1 Помістіть ремінь для кріпильного крюка у верхній або нижній отвір залежно від того, чи збираєтеся ви займатися проріджуванням лісу або стрижкою трави.
- 2 Затягніть ремінь на стегнах так, щоб він надійно тримався.



- 3 Стегновий ремінь слід підвісити приблизно в області тазу.
- 4 З'єднайте частини нагрудної пластини.



- 5 Під'єднайте бічний ремінь до нагрудної пластини.

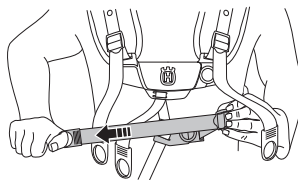


- 6 Щоб понизити тиск на грудну клітку слід під'єднати бічний ремінь до ремня щитка, який носиться на стегнах. (підходить для жінок).
- 7 Відрегулюйте ремінь на плечах, щоб навантаження рівномірно лягало на обидва

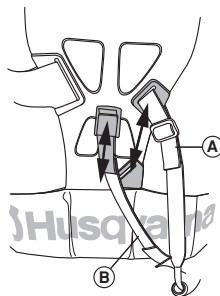
плеча. Натисніть на гачок підвіски, щоб навантажити реміні.



- 8 Відрегулюйте довжину бічних ремінів відповідно до обхвату грудної клітки і розташуйте нагрудну пластину по центру грудей.



- 9 Налаштуйте висоту підвісного кільця відповідно до інструкцій (При проведенні робіт по проріджуванню лісу підвіска повинна розташовуватися прибл. у 10 см. нижче за стегна).
- 10 Якщо потрібно опустити гачок підвіски, наприклад, для підстригання трави, перемістіть ремінь підвіски (A) на нижчий щабель задньої пластини. Довжину переднього ремня, приєднаного до нагрудної пластини, також можна відрегулювати у разі потреби.
- 11 Можна затягнути еластичний ремінь (B), щоби більше перенести вагу з печей на стегна.



ЗБИРАННЯ

Регулювання висоти

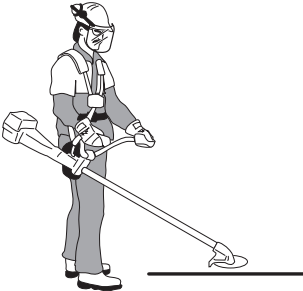
1 Зрізування малих дерев

При зрізуванні дерев інструмент повинен бути закріплений на ременях таким чином, щоб ріжуче спорядження було злегка нахилено вперед відносно землі. Налаштуйте висоту за допомогою ременя з гаком-тримачем.



2 Косіння трави

При косінні трави інструмент повинен бути закріплений на ременях таким чином, щоб ріжуче спорядження було паралельним до землі.

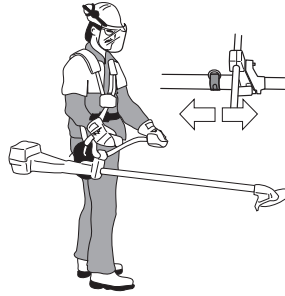


Встановлення рівноваги

1 Зрізування малих дерев

Інструмент можна зрівноважити, пересуваючи кільце тримача на інструменті вперед чи назад. На деяких моделях кільце тримача нерухоме, але такі моделі мають декілька отворів для гака-тримача. Інструмент правильно зрівноважений, якщо він вільно висить горизонтально на гаку-тримачі. У такій позиції зменшується

небезпека удару інструменту об каміння, якщо є потреба відпустити руків'я.



2 Косіння трави

Ніж повинен балансувати на зручній для роботи висоті, тобто близько до землі.



РОБОТА З ПАЛИВОМ

Заходи безпеки при заправці палива

В жодному разі не вмикайте інструмент:

- 1 Якщо Ви розлили на нього паливо. Витріть інструмент та почекайте, поки палива залишки випаруються.
- 2 Якщо Ви розлили паливо на себе чи свій одяг, переодягніться. Вимийте частини тіла, на які потрапило паливо. Для цього скористайтеся милом та водою.
- 3 Якщо інструмент пропускає паливо. Регулярно перевіряйте, чи кришка баку та трубки паливної системи не пропускають палива.

Транспортування та зберігання

- Зберігайте та транспортуйте інструмент і паливо так, щоб навіть у випадку витоку палива чи його випарів вони не потрапляли у контакт з відкритим вогнем та іскрами від електричних машин, двигунів, електричних реле/вмикачів чи бойлерів.
- для зберігання чи перевезення палива користуйтеся відповідним посудом, призначеним для таких цілей.
- При зберіганні інструменту протягом довгого часу, паливний бак повинен бути порожнім. Щоб довідатися, де краще злити надлишок палива, зверніться на місцеву бензозаправку.
- Перед зберіганням інструменту протягом довгого часу, переконайтеся, що він почищений і що проведені всі відповідні роботи з обслуговування.
- При зберіганні чи транспортуванні інструменту потрібно одягати на ріжучу насадку захисний чохол.
- Надійно зафіксуйте пристрій для транспортування.



УВАГА! Будьте обережні, працюючи з паливом. Пам'ятайте про небезпеку загоряння, вибуху та вдихання випарів.

Паливо

УВАГА! Інструмент обладнано двотактним двигуном, тому для його роботи слід завжди використовувати суміш бензину та моторної олії для двотактних двигунів. Щоб отримати суміш у правильній пропорції, важливо точно відміряти кількість олії. При змішуванні незначної кількості

палива навіть незначні неточності можуть сильно вплинути на пропорцію суміші.



УВАГА! Паливо та його випари легко займаються і можуть завдати серйозної шкоди при вдиханні та потрапленні на шкіру. Тому будьте обережні при роботі з паливом і переконайтеся, що приміщення достатньо провітрюється.

Бензин



УВАГА! Завжди використовуйте якісну бензиново/олійну суміш з октановим числом не нижче 90 (число RON). Якщо інструмент обладнаний каталітичним спалювачем вихлопних газів (дивіться розділ "Технічні дані"), використовуйте якісну бензиново/олійну суміш, що не містить свинцю. Використання бензину зі свинцем виведе з ладу каталітичний спалювач вихлопних газів.

При можливості використовуйте бензин із низьким рівнем викидів шкідливих речовин (так званий алкілат).



- Мінімальне рекомендоване октанове число дорівнює 90 (число RON). При використанні бензину з октановим числом, нижчим за 90, можливий так званий стукіт. Це спричиняє перегрів двигуна, що може привести до його серйозного пошкодження.
- При тривалій роботі на високих обертах, рекомендуємо використовувати бензин із вищим октановим числом.

Олія для двотактного двигуна

- для одержання кращих результатів використовується мастило для двотактних двигунів HUSQVARNA, що спеціально призначене для наших двотактних двигунів із повітряним охолодженням.
- Ніколи не користуйтеся олією, що призначена для двотактних двигунів з водяним охолодженням, яку інколи називають зовнішньою олією (маркування TCW).
- Ніколи не користуйтеся олією для чотиритактних двигунів.
- Низька якість олії та/або надто велика частка олії в суміші може вивести з ладу

РОБОТА З ПАЛИВОМ

каталітичний спалювач вихлопних газів та скоротити час нормальної його роботи.

- Пропорції суміші

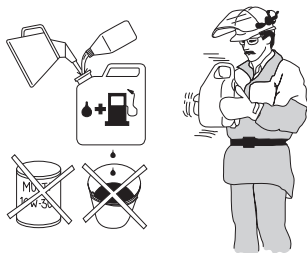
1:50 (2 %) мастило для двотактних двигунів HUSQVARNA.

1:33 (3%) при використанні іншої олії для двотактних двигунів з повітряним охолодженням класифікації JASO FB/ISO EGB.

Бензин, літр	Мастило для двотактних двигунів, літр	
	2% (1:50)	3% (1:33)
5	0,10	0,15
10	0,20	0,30
15	0,30	0,45
20	0,40	0,60

Змішування

- Завжди змішуйте бензин та олію у чистій посудині, призначеній для пального.
- Спочатку завжди вливайте половину кількості бензину, який буде використано. Тоді додайте всю кількість олії. Перемішайте (струшуючи) паливну суміш, додайте решту бензину.
- Перед тим, як наповнити бак інструменту, добре перемішайте суміш (струшуючи посудину).



- Не приготуйте суміші більше, ніж на один місяць роботи.
- Якщо інструмент не використовується певний час, то паливо потрібно злити, а паливний бак почистити.



УВАГА! Глушник із каталітичним спалювачем вихлопних газів сильно нагрівається під час та після роботи. Це стосується і роботи на холостому ходу. Пам'ятайте про безпеку загоряння, особливо коли працюєте поблизу легкозаймистих рідин та випарів.

Заправлення палива



УВАГА! дотримання вказаних заходів безпеки зменшить можливість загоряння:

Не паліть цигарок та не ставте гарячих предметів поблизу палива.

Перед заправленням завжди вимикайте двигун.

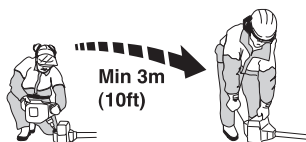
Перед заправленням завжди вимикайте двигун та дайте йому охолонути протягом декількох хвилин.

При заправці відкручуйте кришку паливного баку повільно, щоб поступово зменшити тиск.

Після заправлення обережно, але щільно закрийте кришку.

Перед початком роботи обов'язково відійдіть із інструментом від місця заправлення.

- Завжди використовуйте паливний бак з антипропускним клапаном.
- Витріть кришку паливного баку та поверхню біля горловини. Забруднення в баку може спричинити проблеми в роботі.
- Щоб добре перемішати паливо, потрусіть місткість із паливом перед заправленням.

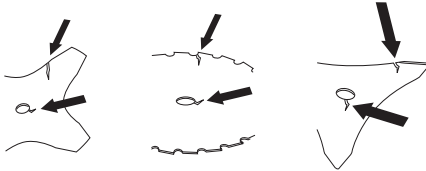


ПУСК ТА ВИМИКАННЯ

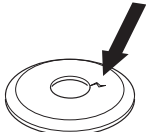
Перевірка перед пуском



- Огляньте ніж, перевірте, чи немає тріщин в основі зубців та біля центрального отвору. Як правило, тріщини виникають, якщо при нагостренні в основі зубців утворився дуже гострий кут, або при роботі з не нагостреним ножем. В разі виявлення тріщин замініть ніж.



- Перевірте, чи на опорному фланці немає тріщини, щоможуть утворюватися при зношенні або від надто сильного затягування. В разі виявлення тріщин замініть опорний фланець.

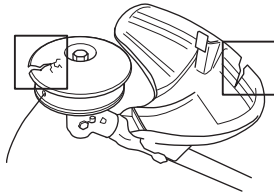


- Переконайтеся, що фіксуюча гайка не втратила свого зусилля. Фіксуюча сила гайки повинна становити принаймні 1,5 Нм. Гайку слід затягнути з силою 35-50 Нм.



- Перевірте захисний кожух ножа, щоб на ньому не було тріщин, і щоб він не був пошкоджений. Замініть захисний кожух, якщо він зазнав удару або має тріщину.

Перевірте головку тримера та захисний кожух, щоб вони не були пошкоджені і не мали тріщин. Замініть головку тримера та захисний кожух, якщо вони зазнали удару або мають тріщину.



- Ніколи не користуйтеся інструментом без кожуха або з пошкодженим кожухом.

- Усі кришки повинні бути правильно встановлені і на них не має бути ніяких ушкоджень перед запуском двигуна.

Пуск та вимикання



УВАГА! Перед початком потрібно встановити кришку зчеплення з валом, оскільки інакше зчеплення може від'єднатися і завдати травми.

Перед початком роботи обов'язково відійдіть із інструментом від місця заправлення. Покладіть інструмент на рівну поверхню. Переконайтеся, що ріжуча насадка ні до чого не дотуляється.

Впевніться, що на робочому місці немає сторонніх людей, оскільки в іншому випадку існує небезпека серйозного травмування. Безпечна відстань становить 15 метрів.

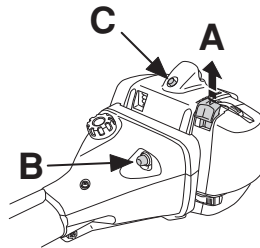
Холодний двигун

Запалення: Переведіть вимикач у положення ввімкнення.

Шторка: Переведіть шторку (А) у закрите положення.

Кнопка насоса: Натискайте неодноразово на мембрану очищення продувкою повітря (В), поки паливо не почне заповнювати мембрану. Мембрана не повинна бути цілком заповнена.

Клапан зниження тиску (С): Натисніть на клапан, щоб зменшити тиск у циліндрі та полегшити запуск. Завжди використовуйте клапан зниження тиску при запуску інструмента. Після того як інструмент запустився, клапан автоматично вернеться в початкове положення.



ПУСК ТА ВИМКАННЯ

Прогрітий двигун

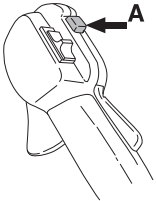
Зробіть все те саме, що й для холодного двигуна, але не переводьте шторку у закрите положення.

Запуск дроселя: (555FX, 555FXT, 555RXT, 555FRM)

Встановіть дросель у положення ввімкнення, перевівши шторку спочатку у закрите положення, а потім повернувши її до вихідного положення.

Запуск дроселя: (555RXT, 555FRM)

Установіть дросель у позицію запуску натисканням на фіксатор і тригер дроселя, а потім натисканням на кнопку запуску дроселя (A). Потім відпустіть фіксатор і тригер дроселя та кнопку запуску дроселя. Функція дроселя тепер активована. Для перемикання двигуна на холостий хід, натисніть фіксатор і тригер дроселя знову.



Пуск



УВАГА! При ввімкненні двигуна ріжуча насадка почне одразу ж обертатися, незалежно від того, чи шторка закрита, чи знаходиться у положенні ввімкнення дроселя.

Лівою рукою притисніть корпус інструмента до землі (УВАГА! Не робіть цього ногою!). Візьміть ручку стартера і повільно потягніть шнур правою рукою, поки не відчуєте спротив (спрацьовує зчеплення зубів), тоді потягніть шнур різко і сильно. Ніколи не намотуйте шнур стартера на руку.

Зробіть декілька спроб, поки двигун не заведеться. Коли двигун заведено. Поверніть шторку у робоче положення, відкрийте повністю дросель, і режим пуску автоматично вимкнеться.

УВАГА! Не витягуйте шнур стартера повністю і не відпускайте ручки стартера, якщо шнур

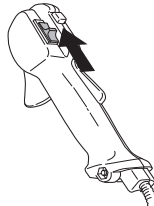
повністю витягнуто. Це може пошкодити інструмент.



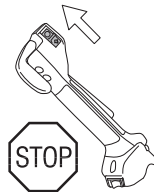
Вимкнення

Зупиніть двигун, вимкнувши запалення.

555RXT, 555FRM



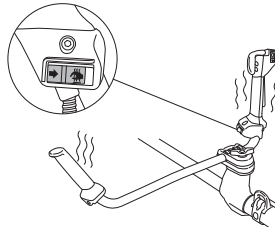
555FX, 555FXT



Рукоятки, що обігріваються

555FXT

Моделі, що обладнані нагрівальними елементами в рукоятках, мають перемикач "вмк./вмкн." на рукоятці дроселя для керування підігрівом. Як ліва, так і права рукоятки мають нагрівальні елементи, що автоматично підтримують температуру приблизно 70°, коли ввімкнений підігрів.



Загальні вказівки для роботи

ВАЖЛИВО!

Ця частина пояснює основні заходи безпеки при роботі з очисними пилюками та тримерами.

Якщо виникне ситуація, коли Ви будете не впевнені, що робити далі, зупиніться та спитайте поради у фахівця. Зв'яжіться із продавцем або центром обслуговування.

Не намагайтеся зробити те, що здається Вам поза межами Ваших можливостей.

Слід зрозуміти різницю між зрізанням дерев, косінням трави та підстриганням трави.

Основні правила безпеки



1 Поглядайте довкола:

- Щоб переконатися, що люди, тварини чи будь-що інше не перешкоджатиме в керуванні інструментом.
- Щоб переконатися, що ріжуча насадка або предмети, які можуть відскочити при роботі, не потраплять у людей чи тварин.
- **УВАГА!** Не користуйтеся інструментом, якщо у разі нещасного випадку немає можливості покликати на допомогу.

2 Перевірте робоче місце. Приберіть всі випадкові предмети, такі як каміння, розбите скло, цвяхи, сталеву проволоку, мотузки та ін., які можуть відскочити чи намотатися на ріжучу насадку.

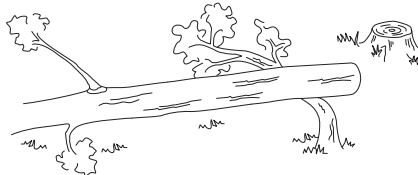
3 Не користуйтеся інструментом в погану погоду - наприклад, в густий туман, сильний дощ, сильний вітер, коли дуже холодно та ін. Робота в погану погоду втомлює, а також створює додаткову небезпеку, наприклад, ожеледь, непередбачуваність напрямку падіння зрізаних дерев та ін.

4 Переконайтеся, що Ви можете безпечно стояти та рухатися. Перевірте, чи навколо немає можливих перешкод (коріння, каміння, гілки, рови та ін.) у випадку, якщо треба буде

різко переміститися. Будьте дуже уважні, працюючи на схилах.



- 5 Будьте дуже уважні, зрізуючи нахилені дерева. Нахилене дерево може раптово повернутися до свого нормального положення, перед тим або після того, як його зріжуть. Якщо Ви займете неправильне положення чи зробите надріз у неправильному місці, дерево може зачепити Вас або інструмент і Ви втратите керування над ним. Обидві ситуації можуть привести до серйозного травмування.



- 6 Слідкуйте за рівновагою та стійким положенням.
- 7 Завжди тримайте інструмент обома руками. Тримайте інструмент з правого боку Вашого тіла.



- 8 Тримайте ріжучу насадку нижче рівня пояса.

ТЕХНІКА РОБОТИ

- 9 Перед тим як перейти в інше місце, вимкніть двигун. Переносячи інструмент чи транспортуючи його на будь-яку відстань, встановлюйте на нього захисний чохол.
- 10 Ніколи не кладіть інструмент з працюючим двигуном на землю, хіба що його добре видно.

Основні принципи роботи з розчистки

- Завжди використовуйте відповідне спорядження.
- Переконайтеся, що спорядження добре припасоване.
- дотримуйтеся заходів безпеки.
- Ретельно продумуйте Вашу роботу.
- Коли починаєте роботу ножем, завжди працюйте на повній швидкості.
- Завжди користуйтеся гострими ножами.
- Уникайте каміння.
- Слідкуйте за напрямом падіння зрізаних рослин (враховуйте вітер).



УВАГА! Ні користувачу, ні будь-кому іншому не дозволяється знімати зрізаний матеріал, поки працює двигун або обертається насадка, оскільки це може спричинити серйозну травму.

Перед тим, як видаляти те, що намоталося на вал ножа, вимкніть двигун та зупиніть ріжучий елемент; в іншому випадку існує небезпека травмування. Зубчаста передача може нагрітися і залишитися гарячою протягом деякого часу. доторкнувшись до неї, можна обпектися.



УВАГА! Остерігайтеся предметів, що відскакують. Завжди користуйтеся перевіреним захисним спорядженням для очей. Ніколи не нахиляйтеся через захисний кожух ріжучої насадки. Каміння, сміття та ін. може відскочити і потрапити в очі, спричинивши сліпоту чи серйозну травму.

Сторонні люди повинні знаходитися на безпечній відстані. діти, тварини, споглядачі та помічники повинні перебувати за межами зони безпеки, що становить 15 метрів. негайно вимкніть інструмент, якщо хтось підійде. Ніколи не повертайте інструмент, не перевіривши, чи нікого немає за спиною.



УВАГА! Інколи між кожухом та ріжучою насадкою потрапляють гілки та трава. Перед тим як видаляти їх, обов'язково зупиніть двигун.

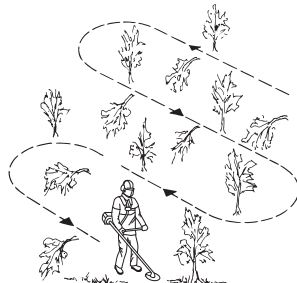
Методи роботи



УВАГА! У випадку, якщо інструмент, обладнаний дисковою пилкою чи пилкою для трави, натрапляє на нерухомий предмет, пилку може різко відкинути вбік. Це називається віддача. Віддача може бути достатньо сильною для закручування машини або оператора в будь-якому напрямку, а можливої втрати контролю над машиною. Віддача може статися без попередження, якщо машина, затискається, заклинюється або згинається. Віддача частіше відбувається в зонах, де важко побачити матеріал, що обрізається.

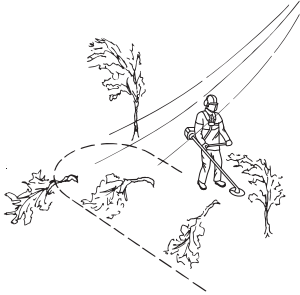
Не зрізуйте рослини частиною ножа, що на циферблаті годинника відповідає проміжку між 12 та 3 годинами. Якщо пробувати зрізати рослини цією частиною, то можлива віддача, що спричиняється швидкістю обертання ножа.

- Перед косінням перевірте ділянку, вид місцевості, нахил землі, а також наявність каміння та западин.
- Почніть з найлегшої частини ділянки і викосіть там простір, починаючи з якого працюватимете.
- Працюйте систематично, ідіть вперед, потім назад, викосуючи смугу завширшки 4-5 метрів за один прохід. При такій роботі Ви повністю використовуєте можливості інструменту в обох напрямках і отримуєте зручну та різноманітну ділянку для роботи.



ТЕХНІКА РОБОТИ

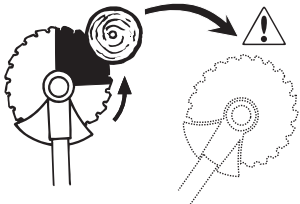
- Викошуйте смугу завдовжки приблизно 75 метрів. Переносьте каністру з паливом по мірі просування роботи.
- На схилі слід працювати вздовж нього. Набагато легше працювати вздовж схилу, аніж вгору-вниз.
- Вибирайте напрям руху так, щоб не переходити через рови та інші перешкоди. Щоб зрізані рослини падали на скошену частину, при виборі напрямку руху слід враховувати вітер.



Зрізування дерев за допомогою ножа-пилки

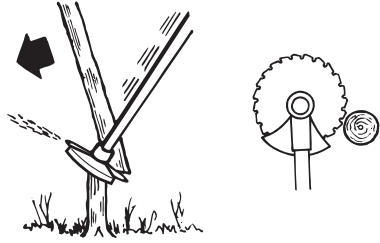


- Небезпека віддачі зростає зі збільшенням товщини стовбура. Не зрізуйте рослини частиною ножа, що на циферблаті годинника відповідає проміжку між 12 та 3 годинами.

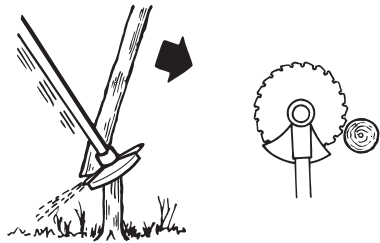


- Щоб дерево впало на ліву сторону, низ дерева потрібно тиснути вправо. Нахиліть ніж та ведіть його в праву сторону по діагоналі, приклавши зусилля. Одночасно натисніть на стовбур кожухом для ножа. Зрізуйте стовбур тією частиною ножа, що на циферблаті годинника відповідає проміжку між 3 та 5

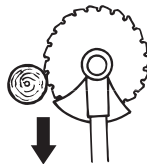
годиню. Увімкніть повну швидкість і тільки після цього підводьте ніж до дерева.



- Щоб дерево впало на праву сторону, низ дерева потрібно тиснути вліво. Нахиліть ніж в праву сторону по діагоналі догори. Зрізуйте стовбур тією частиною ножа, що на циферблаті годинника відповідає проміжку між 3 та 5 годинами - тоді сила обертання ножа тиснутиме низ дерева вліво.



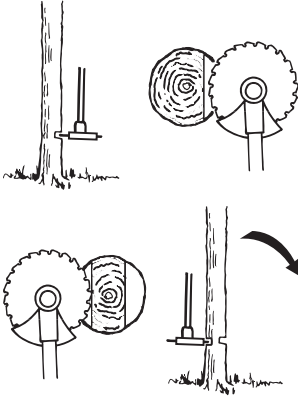
- Щоб дерево впало вперед, його низ слід тиснути назад. Швидким та певним рухом потягніть ніж назад.



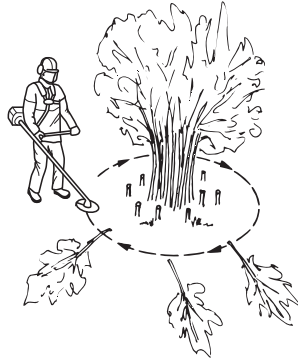
- Великі стовбури потрібно зрізати з двох боків. Спочатку визначте, куди падатиме дерево. Перший надріз зробіть з боку в який падатиме дерево. Тоді закінчіть зрізування, зробивши надріз з іншого боку. Сила, з якою Ви тиснете на дерево при зрізуванні, повинна відповідати товщині стовбура та твердості деревини.

ТЕХНІКА РОБОТИ

Малі стовбури потребують більшої сили, тоді як великі - меншої.



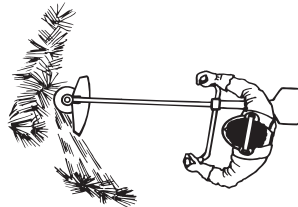
впасти. Це зменшить небезпеку застрягання ножа.



Косіння трави ножем для трави



- Ножми та різцями для трави не можна зрізувати стовбури дерев.
- Ніж для трави використовується для косіння всіх видів високої та грубої трави.
- Траву косять м'ятниківими рухами з боку в бік - рух справа наліво буде робочим, а зліва направо - зворотним. Ніж повинен косити траву лівим краєм, що на циферблаті годинника відповідає проміжку між 8 та 12 годинами.



- Якщо, скошуючи траву, ніж нахилити трохи вліво, то трава лягатиме в один ряд, що полегшить її збирання, наприклад граблями.
- Намагайтеся працювати в одному ритмі. Сійте впевнено, розставивши ноги. Після зворотного руху пройдіть вперед і знову займіть стійке положення.
- Опорна манжета повинна злегка прилягти на землю. Вона запобігає удару ножа об землю.
- Щоб зменшити небезпеку намотування рослин на ніж, виконуйте такі вказівки:
1 Завжди працюйте на повній швидкості.
2 Під час зворотного руху не проводьте ножем по вже зрізаній траві.

Зрізування кущів ножем-пилкою



- Тонкі стовбури та маленькі кущі можна зрізувати зразу ж. Працюйте, наче звичайною пилкою, водячи інструмент з боку в бік.
- Намагайтеся зрізати декілька стовбурів за одним рухом.
- Зрізуючи кущі з твердими стовбурами, спочатку обріжте стебла навколо куща. Щоб уникнути застрягання ножа, починайте обрізувати зовнішні стебла куща трохи вище від землі. Потім обріжте їх до потрібної висоти. Тепер спробуйте просунути ніж в середину куща і продовжіть зрізування. Якщо все ще важко досягти до середини, то обріжте стовбури трохи вище від землі і дайте їм

ТЕХНІКА РОБОТИ

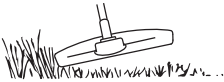
- Перед тим як почати збирати зрізану траву, вимкніть двигун, зніміть ремені та покладіть інструмент на землю.

Підстригання трави тримерною головкою



Підстригання

- Тримайте тримерну головку над самою землею під кутом. Підстригання виконується саме кінцем шнуру. Нехай шнур працює з власною швидкістю. Ніколи не притискайте шнур до ділянки, на якій працюєте.



- Шнур легко може викошувати траву та молоді пагони біля стін, огорожі, дерев та бордюрів, хоча він може і пошкодити стовпи огорожі та чутливу кору на деревах і кущах.
- Щоб зменшити небезпеку пошкодження рослин, скоротіть шнур до 10-12 см та зменшіть швидкість двигуна.

Викошування

- При викошуванні видаляють всю непотрібну рослинність. Тримайте тримерну головку над самою землею та нахиліть її. Кінець шнура вдарятиметься об землю, повністю вичищуючи рослинність біля дерев, стовпів, пам'ятників та ін. **УВАГА!** Такий спосіб роботи пришвидшує зношення шнуру.

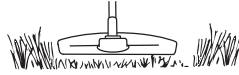


- Шнур зношується швидше і його слід висувати частіше, коли Ви працюєте на ділянках з камінням, цеглою, бетоном, металевими огорожами та ін., аніж при роботі біля дерев та дерев'яних огорож.
- При підстриганні та викошуванні трави, слід працювати на меншій швидкості, щоб продовжити час нормальної роботи шнуру та зменшити зношення тримерної головки.

Косіння

- Тример є ідеальним рішенням для косіння трави, до якої важко добратися звичайною газонокосаркою. Коли косите, тримайте шнур паралельно до землі. Намагайтеся не

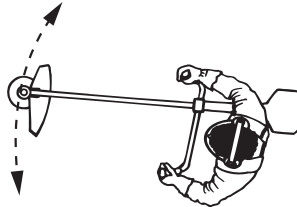
притискати тримерну головку до землі, бо це може пошкодити як інструмент, так і газон.



- Косячи траву, не давайте головці постійно торкатися землі. Такий постійний контакт головки з землею може привести до її пошкодження та зношення.

Підмітання

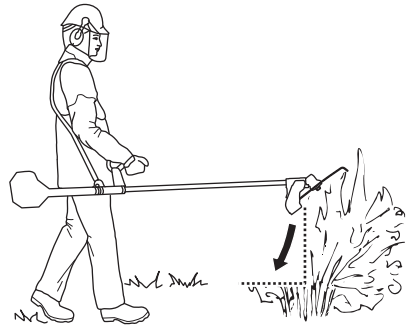
- Струмінь повітря, який виникає при обертанні шнуру, можна використати для швидкого та легкого прибирання. Тримайте шнур паралельно до ділянки, яку прибираєте, та водіть інструмент з боку в бік.



- Щоб отримати найкращі результати при косінні та підмітванні, потрібно працювати на максимальній швидкості.

Рубка щільної рослинності за допомогою леза для рубки.

- Кушоріз використовується для рубки рослинності, тобто дозволяє рухом вгору і вниз проріджувати щільну траву і кущі.



- Леза для рубки не використовуються при діаметрі стовбура рослини більше 2 см.

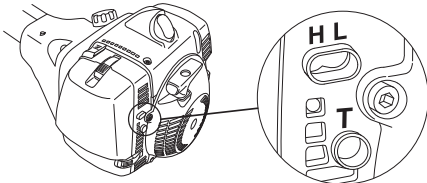
Карбюратор

Ваш виріб Husqvarna розроблений та виготовлений таким чином, щоб зменшити викиди шкідливих газів. Після використання 8-10 баків палива двигун пройде термін обкатування. Щоб забезпечити оптимальне використання потужності двигуна та мінімальні викиди шкідливих газів, попросайте продавця/працівника центру обслуговування (який має спеціальний пристрій для вимірювання обертів) відрегулювати карбюратор

Функція



- Карбюратор регулює оберти двигуна через ваніль дроселя. В карбюраторі відбувається змішування повітря та пального. Суміш повітря/пального можна регулювати, для оптимальної роботи інструменту потрібно правильно відрегулювати карбюратор.
- Регулювання карбюратора передбачає пристосування двигуна до місцевих умов роботи, наприклад, клімату, висоти над рівнем моря, бензину та виду масла для двотактних двигунів.
- Карбюратор має три важелі регулювання:
L = форсунку регулювання малих обертів
H = форсунку регулювання високих обертів
T = гвинт регулювання холостих обертів.



- Форсунки L та H регулюють відповідність подачі повітря до кількості пального, подача якого регулюється важелем дроселя. Якщо їх обернути за годинникову стрілку, суміш повітря/пального буде розрідженою (менше пального), а якщо проти годинникової стрілки, то суміш стане гущішою (більше пального). Розріджена суміш збільшує оберти двигуна, тоді як гущіша зменшує їх кількість.
- Гвинт T регулює оберти при роботі на холостому ході. Якщо гвинт T повернути за годинникову стрілку, то швидкість роботи на холостому ході збільшиться; якщо ж повертати проти годинникової стрілки, вона зменшиться.

Попереднє регулювання

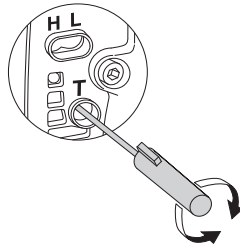
- Попереднє регулювання виконують при випробуванні інструменту на заводі. Суміш повітря/пального встановлюють гущішою від оптимальної, і вона повинна залишатися такою протягом перших годин роботи. Потім слід добре відрегулювати карбюратор. Точне регулювання карбюратора повинен виконати фахівець.

УВАГА! Якщо ніж обертається, коли двигун працює на холостому ході, слід повертати гвинт регулювання T проти годинникової стрілки, поки ніж не зупиниться.

Регулювання холостого ходу

Перед регулюванням переконайтеся, що повітряний фільтр чистий і що кришку повітряного фільтру встановлено.

Якщо потрібно, відрегулюйте швидкість холостого ходу за допомогою гвинта регулювання T. Спочатку повертайте гвинт регулювання холостого ходу T за годинникову стрілку, поки ріжуча насадка не почне обертатися. Потім повертайте гвинт проти годинникової стрілки, поки ріжуча насадка не зупиниться. Правильно відрегульований двигун працює рівномірно у будь-якому положенні. Швидкість холостого ходу повинна бути значно нижчою від швидкості, на якій починає обертатися насадка.



Рекомендована кількість обертів на холостому ході: дивіться розділ "Технічні дані".



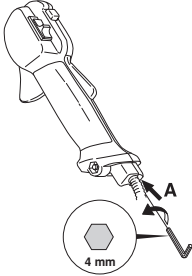
УВАГА! Якщо не вдається відрегулювати швидкість таким чином, щоб ніж зупинився, зверніться до продавця або в центр обслуговування. Не користуйтеся інструментом, поки його добре не відрегулюють або поладдають.

Настроювання швидкості запуску дроселя (555RXT, 555FRM)

Правильна швидкість запуску настроюється за допомогою регулятора в задній частині рукоятки поруч із кабелем. Використовуйте цей гвинт (гвинт із внутрішнім шестигранником 5

ТЕХНІЧНЕ ОБСЛУГОВУВАННЯ

мм), щоб збільшити чи зменшити швидкість запуску дроселя.



Продовжить у такий спосіб:

- 1 Запустіть інструмент на холостому ходу.
- 2 Натисніть важіль керування двигуном, як описано під заголовком Запуск і зупинка.
- 3 Якщо швидкість запуску дроселя занадто низька (нижче 4000 обертів за хвилину), поверніть затяжний гвинт А за годинниковою стрілкою, поки ріжуча насадка не почне обертатися. Потім поверніть А за годинниковою стрілкою ще на півоберта.
- 4 Якщо кількість оборотів стартового газу надмірна високе (більше 6500 об./хвил.), то регульовальний гвинт А слід повертати проти годинникової стрілки, поки ріжуче устаткування не зупиниться. Потім поверніть регульовальний гвинт А на 1/2 обороту за годинниковою стрілкою.

Глушник



УВАГА! деякі глушники обладнані каталітичним спалювачем газів. Щоб довідатися, чи інструмент обладнаний таким спалювачем, дивіться розділ "Технічні дані".

Глушник призначений для зменшення рівня шуму та відведення вихлопних газів подалі від користувача. Вихлопні гази мають високу температуру і містять іскри, які, потрапивши на сухі та легкозаймисті речовини, можуть привести до загоряння.

деякі глушники обладнано іскропоглинаючими сітками. Якщо інструмент обладнано глушником такого типу, сітку слід чистити принаймні раз на тиждень. Найкраще робити це дротяною щіткою.

Сітки глушників, які не обладнані каталітичним спалювачем вихлопних газів, слід чистити щотижня або при потребі замінити. Сітки глушників, обладнаних відповідним спалювачем, слід перевіряти щомісяця і при потребі чистити. Пошкоджену сітку слід замінити.

Якщо сітка часто забивається, це свідчить про те, що робота каталітичного спалювача газів погіршилась. Зверніться до продавця, щоби перевірити глушник. Робота з забитою сіткою глушника спричинить перегрів двигуна, що призведе до пошкодження циліндру та поршня.

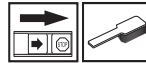


УВАГА! Ніколи не користуйтеся інструментом, в якого несправний глушник.



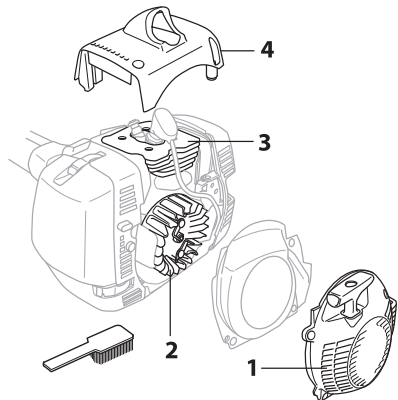
УВАГА! Глушник, обладнаний каталітичним спалювачем вихлопних газів, дуже сильно нагрівається під час роботи і деякий час залишається гарячим після зупинки. Це також стосується роботи на холостому ходу. При доторку можна отримати опіки шкіри. Пам'ятайте про безпеку загоряння!

Система охолодження



для досягнення правильної робочої температури інструмента повинна бути обладнана системою охолодження.

Вона складається з:



- 1 Забирача повітря на стартері.
- 2 Ребра на маховику.
- 3 Ребер охолодження на циліндрі.
- 4 Кришки циліндру (скеровує холодне повітря на циліндр).

ТЕХНІЧНЕ ОБСЛУГОВУВАННЯ

Систему охолодження слід чистити раз на тиждень, а якщо цього вимагають умови, то частіше. Робота з забрудненою або забитою системою охолодження спричинить перегрів двигуна, що призведе до пошкодження циліндру та поршня.

Повітряний фільтр



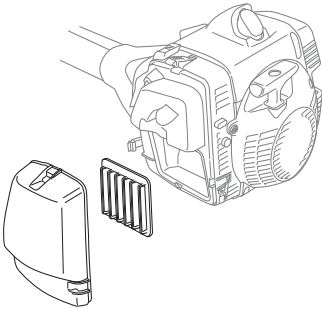
Повітряний фільтр потрібно регулярно очищати від пилу та бруду, щоб уникнути:

- Несправностей карбюратора
- Проблем із запуском
- Втрати потужності двигуна
- Непотрібного зношування деталей двигуна.
- Надмірних витрат пального.

Прочищайте фільтр через кожні 25 годин роботи, а при роботі в місцях, де багато пилу, і частіше.

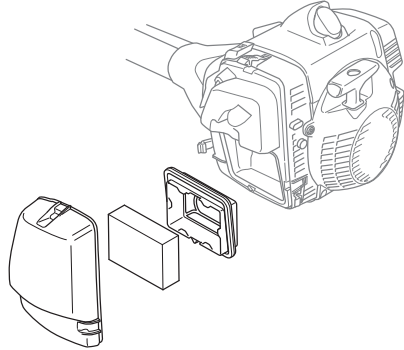
Очистка повітряного фільтра (555FX, 555FXT)

Зніміть кришку повітряного фільтра і витягніть фільтр. Продуйте його зжати повітрям.



Очистка повітряного фільтра (555RXT, 555FRM)

Зніміть кришку повітряного фільтра та витягніть фільтр. Промийте його у теплій воді з милом.

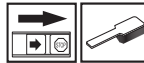


Повністю висушіть фільтр перед тим як встановити його на місце.

Неможливо повністю очистити повітряний фільтр, який використовувався протягом довгого часу. Тому час від часу його слід замінювати. Пошкоджений фільтр обов'язково потрібно замінити.

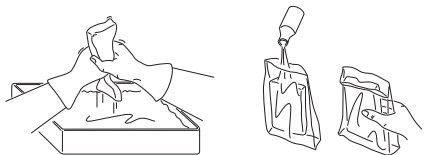
Якщо інструмент використовується в умовах із великою кількістю пилу, повітряний фільтр повинен бути просочений мастилом. Інструкції дивіться в розділі під заголовком Змащення повітряного фільтра.

Змащення повітряного фільтра



Завжди використовуйте мастило для фільтра HUSQVARNA, арт. № 531 00 92-48. Мастило для фільтра містить розчинник для рівномірного розпилення по фільтру. Тому варто уникати його попадання на шкіру.

Помістіть фільтр у поліетиленовий пакет і залийте фільтр мастилом. Струсніть поліетиленовий пакет, щоб розподілити мастило. Вичавте надлишок мастила з фільтра усередині поліетиленового пакета і вилийте його перед установкою фільтра в інструмент. Ніколи не використовуйте звичайне моторне мастило. Воно швидко просочиться крізь фільтр і збереться на дні.

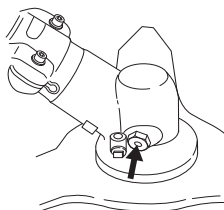


Зубчаста передача



На заводі зубчасту передачу наповнюють необхідною кількістю мастила. Однак, перед використанням інструменту Вам необхідно перевірити, щоб зубчаста передача була заповнена на три чверті мастилом. Використовуйте спеціальне мастило HUSQVARNA.

Як правило, мастило не потрібно змінювати, хіба що у випадку ремонту передачі.



Ведучий вал



Ведучий вал потрібно змащувати кожні три місяці за умови його використання протягом повного робочого дня. Зверніться до Вашого дилера, якщо Ви не впевнені щодо процедури.

Свічка запалення



На стан свічки запалення впливає:

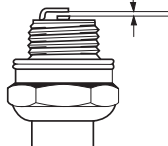
- Погано відрегульований карбюратор.
- Неякісна паливна суміш (забагато олії або олія невідповідного типу).
- Забруднений повітряний фільтр.

Це все спричиняє утворення відкладень на електродах свічки, що може призвести до проблем у роботі або труднощів при запуску.

Якщо інструмент втрачає потужність, погано працює на холостому ході чи його важко завести, перевірте свічку запалення перш ніж перейти до будь-яких інших дій. Якщо свічка забруднена, її слід очистити та переконатися, що проміжок між електродами становить 0,5 мм.

Свічку запалення слід замінити через місяць роботи, а якщо виникне потреба, то швидше.

0,5 mm



УВАГА! Завжди користуйтеся рекомендованими свічками запалення! Використання невідповідних свічок запалення може призвести до пошкодження поршня/циліндру. Переконайтеся, що свічка запалення має обмежувач напруги.

Використання взимку

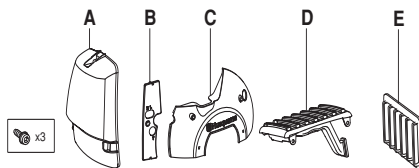
Проблеми в роботі можуть виникати при використанні інструмента на холоді й коли йде сніг, що викликано:

- Занадто низькою температурою інструмента.
- Обледенінням повітряного фільтра і карбюратора.

Тому часто потрібно вживати особливих заходів:

- Частково прикрийте збирач повітря на стартері, щоб збільшити робочу температуру двигуна.
- Підігрійте повітря, що подається до карбюратора, використовуючи теплоту двигуна.

Пропонується спеціальний зимовий комплект для використання інструменту на холоді або коли йде сніг, до складу якого входять такі приладдя:

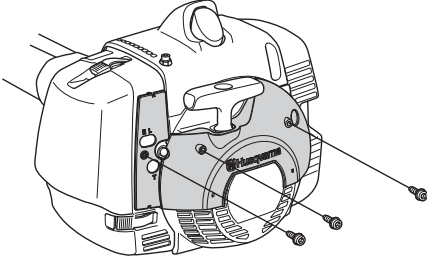


- спеціальна кришка повітряного фільтра без збирача повітря (A)
- кришка для тримача фільтра (B)
- кришка для корпусу стартера (C)
- спеціальна зносостійка захисна кришка з повітроводом (D), що спрямовує гаряче повітря від глушника до карбюратора
- спеціальний повітряний фільтр із крупнішою сіткою (E)

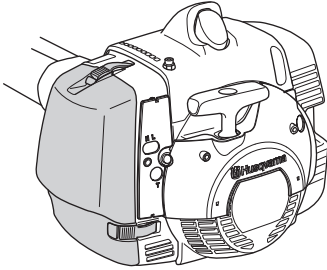
ТЕХНІЧНЕ ОБСЛУГОВУВАННЯ

Температура 0°C чи нижче:

Установіть кришку корпусу стартера та кришку тримача повітряного фільтра і закріпіть їх трьома гвинтами (у комплекті), як показано на малюнку.



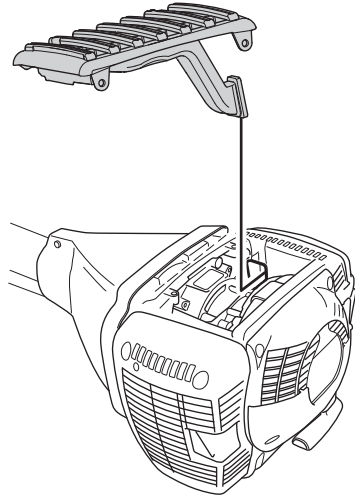
Зніміть кришку повітряного фільтра і витягніть фільтр з інструменту. Установіть повітряний фільтр і кришку із зимового комплекту.



Температура -5°C чи нижче:

Зніміть зносостійку захисну кришку інструменту та встановіть відповідну кришку із зимового комплекту, як показано на малюнку. Зверніть особливу увагу на те, щоб отвір повітроводу був

розташований у центрі отвору у тримачі повітряного фільтра.



ВАЖЛИВО! Якщо температура піднімається вище -5°C або 0°C відповідно, то налаштування інструмента **ПОВИННІ БУТИ** повернені до звичайних. Інакше існує ризик перегріву, що може викликати серйозне пошкодження.

ВАЖЛИВО! Будь-яке обслуговування, на відміну від того, що описано в цьому посібнику, повинно проводитися тільки продавцем, що надає послуги з обслуговування (роздрібний продавець).

ТЕХНІЧНЕ ОБСЛУГОВУВАННЯ

Графік проведення технічного обслуговування

подаємо перелік заходів технічного обслуговування, які слід виконувати. Більшість пунктів описана у частині "Технічне обслуговування". Користувач повинен виконувати лише ті заходи з технічного обслуговування, які описано у Посібнику користувача. Більш серйозні роботи повинні виконуватися працівниками відповідних центрів обслуговування.

Обслуговування	Щоденне технічне обслуговування	Щотижневе обслуговування	Щомісячне обслуговування
Прочистіть зовнішні частини інструмента.	X		
Переконайтеся, що ремені не пошкоджені.	X		
Переконайтеся в тім, що запобіжник тригера дроселя й дросель працюють правильно з точки зору безпеки	X		
Перевірте, щоб рукоятка й і важіль керування були неушкоджені й захищені правильно.	X		
Перевірте, щоб вимикач працював правильно.	X		
Перевірте, щоб ріжуча насадка не оберталася на холостому ходу.	X		
Прочистіть повітряний фільтр. Замініть в разі потреби.	X		
Перевірте, чи кожух не пошкоджений та чи на ньому немає тріщин. Замініть кожух, якщо він зазнав удару або має тріщину.	X		
Переконайтеся, що ніж правильно відцентрований, гострий і не тріснув. Зміщений від центру ніж викликає вібрацію, що може призвести до ушкодження інструменту.	X		
Переконайтеся, що головка тримера неушкоджена і не розколота. Замініть головку тримера за потреби.	X		
Перевірте, щоб фіксуюча гайка ріжучого обладнання була достатньо закручена.	X		
Перевірте, щоб стопорний гвинт був затягнутий при використанні опорної манжети з підшипниками	X		
Перевірте щоб чохол для транспортування ножа був неушкоджений і що він повинен бути захищений правильно.	X		
Перевірте, щоб гайки і гвинти були добре затягнуті.	X		
Перевірте, щоб не було ніяких витоків палива з двигуна, бака чи паливопроводів.	X		
Перевірте стартер і трос стартера.		X	
Перевірте, щоб елементи амортизації коливань не були ушкоджені.		X	
Прочистіть свічки запалення. Витягніть її та перевірте відстань між елек тродами. Відрегулюйте відстань до 0,5 мм чи замініть свічу запалення. Переконайтеся, що свічка запалення має обмежувач напруги.		X	
Прочистіть систему охолодження інструмента.		X	
Прочистіть чи замініть іскропоглинаючу сітку на глушникові (стосується тільки глушників без каталітичного спалювача газів).		X	
Прочистіть зовнішню сторону карбюратора й простір довкола нього.		X	
Перевірте, щоб зубчаста передача була заповнена на три чверті мастилом. За потреби заповніть її, використовуючи спеціальне мастило.		X	
Переконайтеся, що швидке звільнення на ремнях працює правильно та не пошкоджено.			X
Перевірте, щоб паливний фільтр не містив домішок і на шланг у подачі палива не було тріщин чи інших дефектів. Замініть в разі потреби.			X
Перевірте всі кабелі й з'єднання.			X
Перевірте зчеплення, пружини зчеплення й барабан зчеплення на знос. Замініть у разі потреби в центрі обслуговування.			X
Замініть свічу запалення. Переконайтеся, що свічка запалення має обмежувач напруги.			X
Прочистіть чи замініть іскропоглинаючу сітку на глушникові (стосується тільки глушників із каталітичним спалювачем газів).			X
Змастіть ведучий вал спеціальним мастилом.	Робіть це кожні три місяці.		
Замінійте елементи амортизації коливань після кожного сезону, однак, принаймні один раз на рік.			

ТЕХНІЧНІ ДАНІ

Технічні дані

	555FX	555FXT	555RXT	555FRM
двигун				
Об'єм циліндрів, см ³	53,3	53,3	53,3	53,3
діаметр розточення циліндра двигуна, мм	45	45	45	45
Хід, мм	33,5	33,5	33,5	33,5
Число оборотів на холостому ході, оборотів за хвилину	2800	2800	2800	2800
Максимальна рекомендована швидкість, оборотів за хвилину	13000	13000	12000	12000
Швидкість вихідного валу, оборотів за хвилину	10500	10500	10500	10500
Максимальна потужність двигуна, у відповідності зі стандартом ISO 8893, кіловат/ оборотів за хвилину	2,8/9000	2,8/9000	2,8/9000	2,8/9000
Глушник каталітичного спалювача газів	Немає	Немає	Немає	Немає
Система запалення				
Свічка запалення	NGK BPMPR 7A	NGK BPMPR 7A	NGK BPMPR 7A	NGK BPMPR 7A
Відстань між електродами, мм	0,5	0,5	0,5	0,5
Система подачі палива й мастил				
Ємність паливного бака, літр	1,1	1,1	1,1	1,1
Вага				
Вага без палива, ріжучої насадки й кожуха, кг	8,9	9,1	9,2	9,2
Шумові викиди (дивися примітку 1)				
Рівень звукової потужності, вимірний у дБ (A)	116	116	119	119
Рівень звукової потужності, гарантований L _{WA} дБ (A)	117	117	121	121
Рівні звуку (дивися примітку 2)				
Еквівалентний рівень шумового тиску у вусі оператора, вимірний у відповідності зі стандартами EN ISO 11806 і ISO 22868, дБ(A):				
Обладнано голівкою тримера (оригінальна деталь).	-	-	108	-
Обладнано ножем для трави (оригінальна деталь)	-	-	101	-
Обладнано полотном пилки (оригінальна деталь)	103	103	-	-
Обладнано ніж, що рубає (оригінальна деталь)	-	-	-	103
Рівні вібрації (дивись примітку 3)				
Еквівалент рівнів вібрації (a _{hV,eq}) у рукоятках, вимірний відповідно до стандартів EN ISO 11806 та ISO 22867, м/с ²				
Обладнано голівкою тримера (оригінальна деталь), права/ліва	-	-	1,7/2,0	-
Обладнано ножем для трави (оригінальна деталь), правий/лівий	-	-	1,5/1,6	-
Обладнано полотном пилки (оригінальна деталь), праве/ліве	2,1/2,3	2,1/2,3	-	-
Обладнано ніж, що рубає (оригінальна деталь), праве/ліве	-	-	-	2,0/1,5

Примітка 1: Рівень викидів шуму у навколишнє середовище, що вимірюється силою звуку (L_{WA}) відповідає директиві ЄС 2000/14/ЄС. Заявлений рівень звукової потужності даної машини було заміряно під час роботи оригінальної шини пилки, що дає найбільший рівень шуму. Різниця між гарантованим та вимірним рівнем звукової потужності полягає в тому, що гарантований рівень звукової потужності також враховує розкид у результатах вимірювання та відмінні між різними машинами однієї тієї ж моделі згідно з Директивою 2000/14/ЄС.

Примітка 2: Заявлені дані про еквівалент рівня звукового тиску даної машини містять типовий статистичний розкид (стандартне відхилення) у 1 дБ (A).

Примітка 3: Заявлені дані про еквівалент рівня вібрації даної машини містять типовий статистичний розкид (стандартне відхилення) у 1 м/с².

ТЕХНІЧНІ ДАНІ

555FX, 555FXT		
дозволені аксесуари	Тип	Захисний кожух ріжучої насадки, Арт. №
Центральний отвір у ножах/різцях, переріз 25,4 мм	Вихідний вал M12	
Ніж для трави/різець для трави	Мульти 275-4 (переріз 275 мм, 4 зуби)	Набір 502 46 49-01
	Мульти 300-3 (переріз 300 мм, 3 зуби)	Набір 502 46 49-01
	Мульти 350-3 (переріз 350 мм, 3 зуби)	Набір 502 46 49-01
Ніж-пилка	Махі 225-24 (переріз 225 мм, 24 зубів)	544 01 65-01
	Скарлет 200-22 (переріз 200 мм, 22 зуби)	537 21 71-01
	Скарлет 225-24 (переріз 225 мм, 24 зуби)	544 01 65-01
Тримерна голівка	Trimmy S II (шнур $\dot{\text{r}}$ 2,4 – 3,3 мм)	Набір 502 46 50-01
	Auto 55 (шнур $\dot{\text{r}}$ 2,7 – 3,3 мм)	Набір 502 46 50-01
	T45x (шнур $\dot{\text{r}}$ 2,7 – 3,3 мм)	Набір 502 46 50-01
	T55x (шнур $\dot{\text{r}}$ 2,7 – 3,3 мм)	Набір 502 46 50-01
	F55 (шнур $\dot{\text{r}}$ 2,7 – 3,5 мм)	Набір 502 46 50-01
Опорна манжета	Установлений	
	3 кульковим підшипником	

555RXT		
дозволені аксесуари	Тип	Захисний кожух ріжучої насадки, Арт. №
Центральний отвір у ножах/різцях, переріз 25,4 мм	Вихідний вал M12	
Ніж для трави/різець для трави	Мульти 275-4 (переріз 275 мм, 4 зуби)	544 16 03-01
	Мульти 300-3 (переріз 300 мм, 3 зуби)	544 16 03-01
	Мульти 350-3 (переріз 350 мм, 3 зуби)	544 16 03-01
Ніж-пилка	Махі 225-24 (переріз 225 мм, 24 зубів)	544 01 65-01
	Скарлет 200-22 (переріз 200 мм, 22 зуби)	537 21 71-01
	Скарлет 225-24 (переріз 225 мм, 24 зуби)	544 01 65-01
Тримерна голівка	Trimmy S II (шнур $\dot{\text{r}}$ 2,4 – 3,3 мм)	544 10 74-01
	Auto 55 (шнур $\dot{\text{r}}$ 2,7 – 3,3 мм)	544 10 74-01
	T45x (шнур $\dot{\text{r}}$ 2,7 – 3,3 мм)	544 10 74-01
	T55x (шнур $\dot{\text{r}}$ 2,7 – 3,3 мм)	544 10 74-01
Опорна манжета	Установлений	
	3 кульковим підшипником	

ТЕХНІЧНІ ДАНІ

555FRM		
дозволені аксесуари	Тип	Захисний кожух ріжучої насадки, Арт. №
Центральний отвір у ножах/різцях, переріз 25,4 мм	Вихідний вал M12	
Ніж для трави/різець для трави	Мульти 275-4 (переріз 275 мм, 4 зуби)	544 16 03-01
	Мульти 300-3 (переріз 300 мм, 3 зуби)	544 16 03-01
	Мульти 350-3 (переріз 350 мм, 3 зуби)	544 16 03-01
Ніж-пилка	Maxi 225-24 (переріз 225 мм, 24 зубів)	544 01 65-01
	Скарлет 200-22 (переріз 200 мм, 22 зуби)	537 21 71-01
	Скарлет 225-24 (переріз 225 мм, 24 зуби)	544 01 65-01
Тримерна голівка	Trimmy S II (шнур $\dot{\text{r}}$ 2,4 – 3,3 мм)	544 10 74-01
	Auto 55 (шнур $\dot{\text{r}}$ 2,7 – 3,3 мм)	544 10 74-01
	T45x (шнур $\dot{\text{r}}$ 2,7 – 3,3 мм)	544 10 74-01
	T55x (шнур $\dot{\text{r}}$ 2,7 – 3,3 мм)	544 10 74-01
Ніж, що рубає	-	544 02 65-02
Опорна манжета	Установлений	
	3 кульковим підшипником	

декларація відповідності стандартам Європейського Союзу (Лише для країн Європи)

Ми, Husqvarna AB, SE-561 82 Huskvarna, Швеція, телефон: +46-36-146500, заявляємо, що очисні пилки Husqvarna 555RXT, 555FRM, 555FX і 555FXT із серійними номерами, починаючи від 2013 року і далі (рік та серійний номер чітко зазначено на пластинці технічних даних), відповідають вимогам ДИРЕКТИВ ЄС:

- від 17 травня 2006 р. "гстосовно механічного обладнання" 2006/42/EC
- від 15 грудня 2004 р. "про електромагнітну сумісність" 2004/108/EEC.
- від 8 травня 2000 р. "про шумові викиди в навколишнє середовище" 2000/14/EC. Визначення відповідності згідно з Додатком V. Інформацію стосовно шумових викидів дивіться у розділі "Технічні дані".

Вироби відповідають таким стандартам:

EN ISO 12100:2010, EN ISO 11806-1:2011, ISO 14982:1998, CISPR 12:2007

SMP Svensk Maskinprovning AB, Vox 7035, SE-750 07, м. Упсала, Швеція, зробила типову перевірку від імені Husqvarna AB. Посвідчення пронумеровані: SEC/09/2176 - 555FX, 555FXT, SEC/09/2175 - 555RX, 555FRM

Ми також підтверджуємо відповідність цих виробів вимогам Додатка V Директиви Європейської ради 2000/14/EG. Номери сертифікатів:

01/164/062 - 555FX, 555FXT, 01/164/060, 01/164/064 - 555RX, 555FRM

Huskvarna 29 листопада 2013

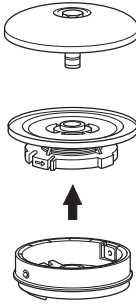
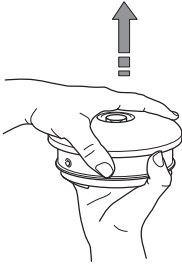


Per Gustafsson, директор з питань розвитку (Уповноважений представник компанії Husqvarna AB, що відповідає за технічну документацію.)

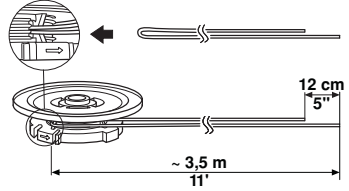
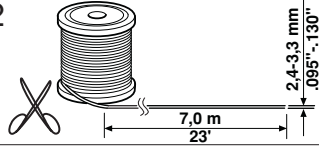
Trimmy SII



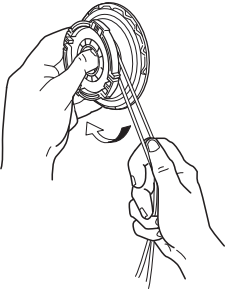
1



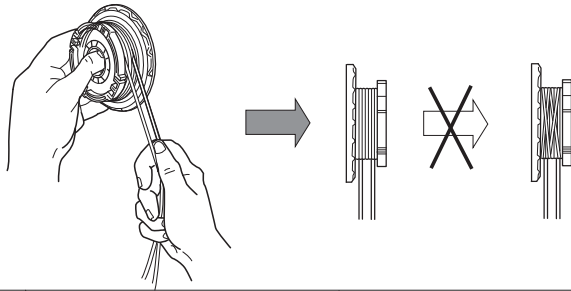
2



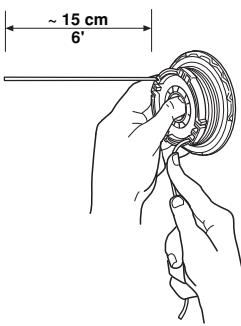
3



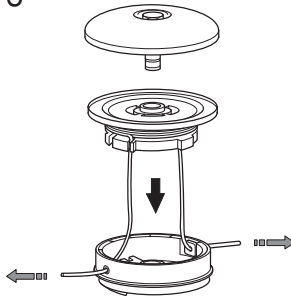
4



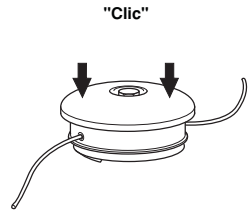
5



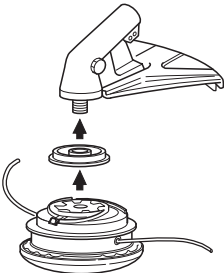
6



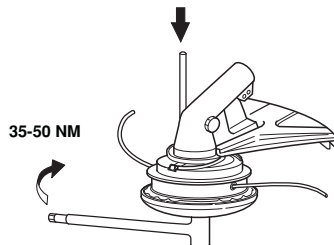
7



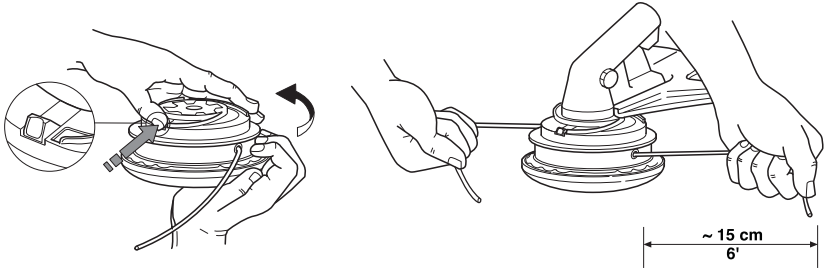
8



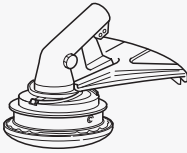
9



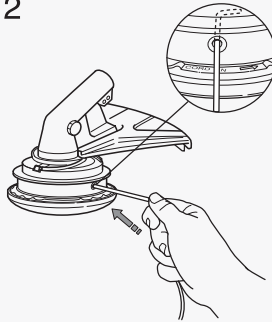
Trimmy SII



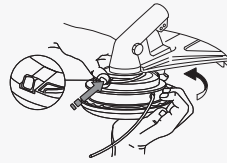
1



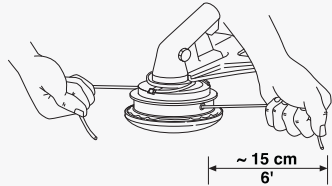
2



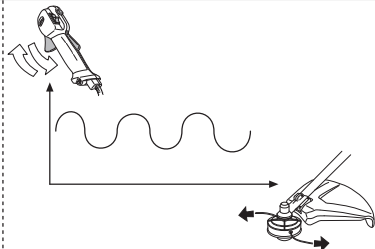
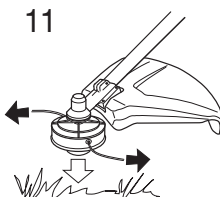
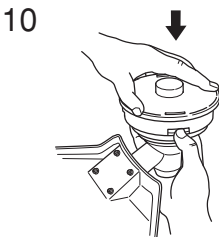
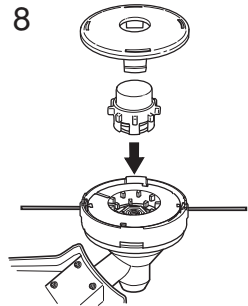
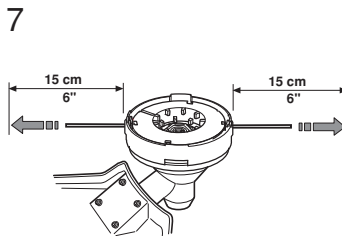
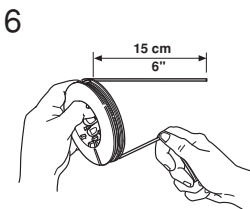
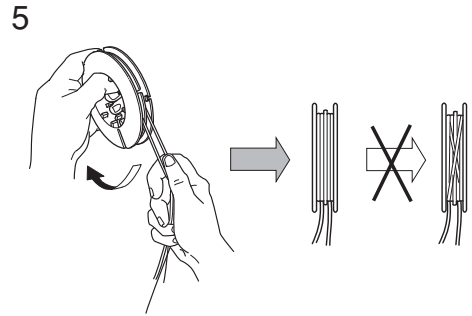
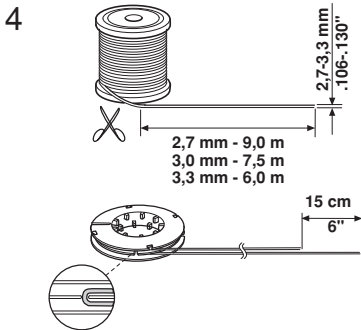
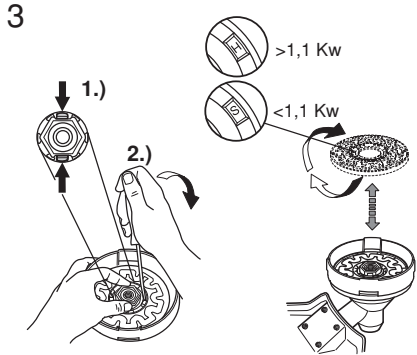
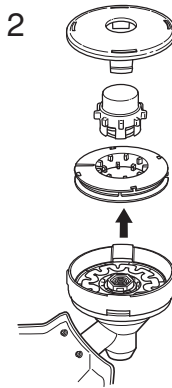
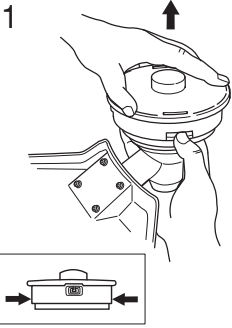
3



4



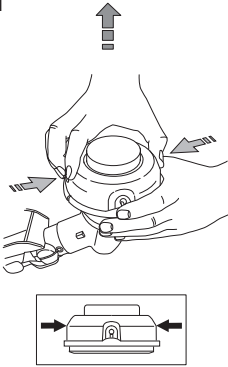
Auto 55



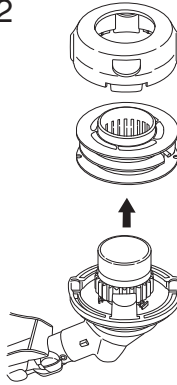
T45, T45x



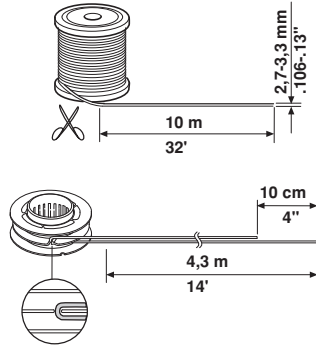
1



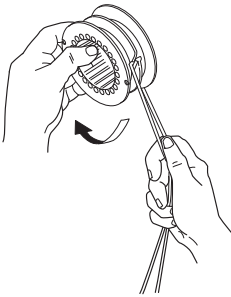
2



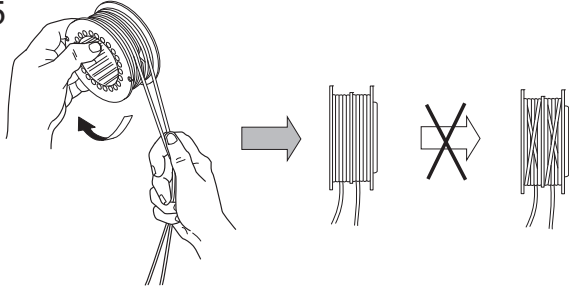
3



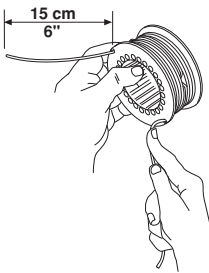
4



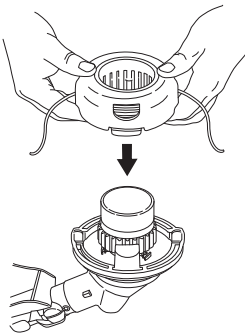
5



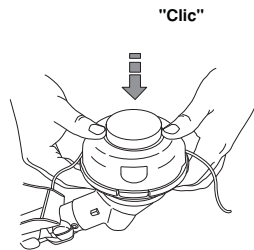
6



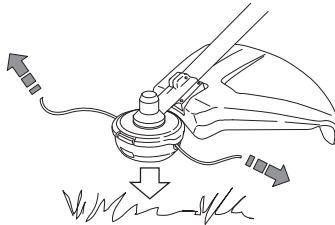
7



8



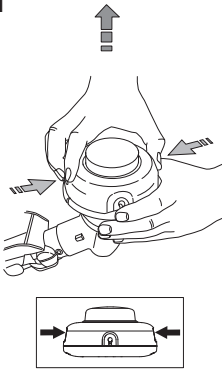
9



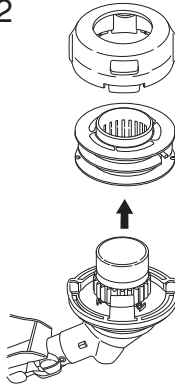
T55x



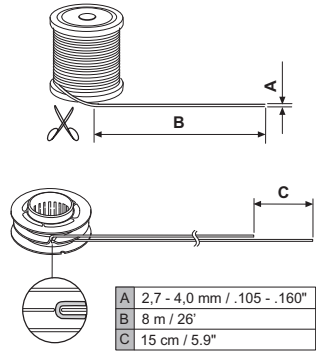
1



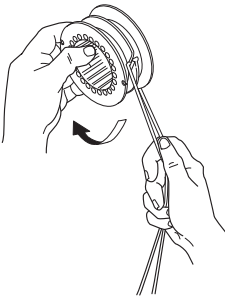
2



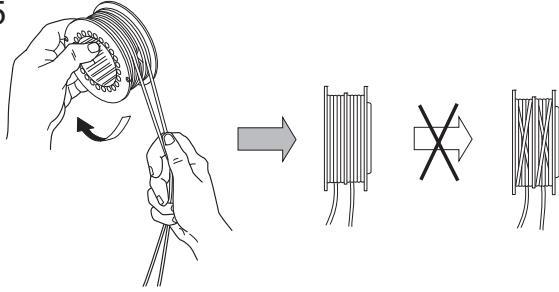
3



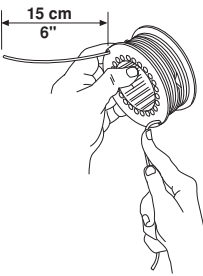
4



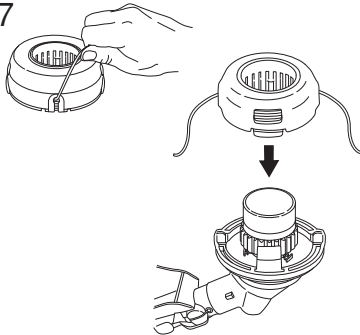
5



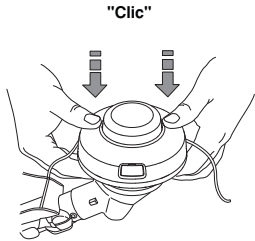
6



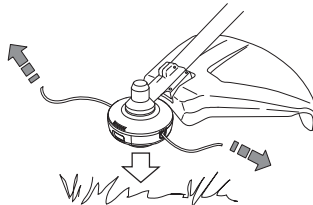
7



8



9



Основні інструкції

1156728-53



2013-12-17